

Akkordtidsfortegnelsen 2023



I tilslutning til Bygge- og anlægsoverenskomsten mellem
DI Overenskomst III og Fagligt Fælles Forbund i Danmark

Akkordtidsfortegnelse 2023

**I tilslutning til
Bygge- og anlægsoverenskomsten
mellem**

DI overenskomst III

og

Fagligt Fælles Forbund

Indholdsfortegnelse

§ 1	Akkordtidernes almindelige forudsætninger	3
§ 2	Akkordtidernes tekniske forudsætninger	4
§ 3	Arbejdsgiverens forpligtelser	4
§ 4	Jordarbejde	5
§ 5	Betonarbejde	6
§ 6	Gulvunderlag	8
§ 7	Isoleringsarbejder	9
	Kork, træbeton, polystyrenplader og lignende.....	9
	Fiberplader, krydsfinerplader og lignende.....	10
	Henlægning og opsætning af Voltex/Volclay tæpper og plader.....	11
	Opsætning af drænplader	12
	Udlægning af radonpap/luftspærre	12
§ 8	Vægbløkke	13
§ 9	Pladevægge.....	14
	Pladevægge.....	14
	Tidsgrundlag.....	14
	Transporttillæg ved lodret transport	16
	Transporttillæg ved vandret transport.....	17
	Vandbæring.....	17
§ 10	Forskallingsarbejde	20
	Fundamenter, piller, mure og gulve.....	20
	Søjler	22
	Bjælker.....	23
	Dæk	23
	Udsparinger, strittere, stødjern og underlagsplader med og uden ankerbolte	26

	Fugebånd.....	28
§ 11	Armeringsarbejde.....	29
	Klipning og bukning.....	29
	Vægge.....	30
	Gulve og dæk.....	31
	Bjælker og søjler.....	31
	Generelt.....	32
§ 12	Kloakarbejde af PVC.....	34
	Almindelige bestemmelser vedrørende ledningsarbejde m.m.	34
	Maskinfører/maskine i akkord.....	35
	Dræning i og ved bygning.....	35
	Plastrør (kloakrør af pvc).....	37
	Tilslutninger og forbindelser.....	38
	Sandfyld under ledninger.....	40
	Kloak påboring af insitumuffer.....	40
	Nedlægning af kabelrør (tomrør).....	40
	Plastbrønde.....	41
§13	Vinterforanstaltninger.....	42

§ 1 Akkordtidernes almindelige forudsætninger

Når der i denne akkordtidsfortegnelse i det følgende er angivet tider for bestemte dybder, tykkelser osv., gælder akkordtiderne for disse. For mellemliggende dybder, tykkelser osv. må der udregnes en forholdsvis tid.

Hvor der i det efterfølgende står "indtil", menes der "indtil og med".

Alle efterfølgende tider gælder for veludført arbejde.

Alle materialer, der skal benyttes ved de senere nævnte akkorder, forudsættes, når andet ikke udtrykkeligt er fastsat i de pågældende afsnit, leveret i en afstand af ikke over 20 m fra brugsstedet.

For større transportafstande afregnes de overskydende antal meter i henhold til fortegnelsens akkordtider for overtransport.

Tiderne gælder for gennemsnitstransportafstanden.

Anbringelse, flytning og vedligeholdelse af transportbaner er indbefattet i tiderne, mens anbringelse, flytning og vedligeholdelse af transportbroer skal betales særskilt.

Ved transportbroer forstås også sådanne for beskyttelse af armeringen ved jernbetonarbejde ophøjede eller opklodsede transportbaner.

Højdetillæg:

I bygninger på over 6 etager ydes følgende tillæg til akkordtiderne:

Pos. 1.01

7. etage 0,8 %

Pos. 1.02

8. etage 1,3 %

Pos. 1.03

9. etage 1,8 %

Pos. 1.04

og således yderligere for hver efterfølgende etage 0,5 %

Såfremt der indrettes skur eller spiselokale samt toilet i bygningen, regnes ovenstående højdetillæg fra det plan, hvor skur eller spiselokale er anbragt.

Findes der elevatorer til befordring af mindst 10 personer, bortfalder ovennævnte højdetillæg.

§ 2 Akkordtidernes tekniske forudsætninger

Akkordtidsfortegnelsen gælder for arbejder, til hvis udførelse der ikke anvendes andre mekaniske hjælpemidler end håndspil, mekanisk drevne spil, betonblande-maskiner, stavvibratorer, maskinsav til flagefremstilling, sprøjter til formolie, elektriske klippe- og bukkeredskaber til armeringsarbejde samt almindeligt håndværktøj og graveredskaber.

§ 3 Arbejdsgiverens forpligtelser

Arbejdsgiveren er forpligtet til at lade foretage alle hovedafsætninger for egen regning, herunder galger for frem og tilbagespring, mens arbejdsgiveren ikke er pligtig til at betale arbejderne for den tid, de bruger til at gøre sig bekendt med disse afsætninger, til at fuldstændiggøre dem med de fornødne afmærkninger og til deres bevarelse.

§ 4 Jordarbejde

Pos. 4.01

Håndgravning af enkelthuller eller fundamentsrender i dybde indtil 1 m inkl. løsning af fastlejret jord med hakke eller greb, oplægning af jord langs hullets kant samt påkrævet afretning af hullets sider og bund afregnes pr. m³ med..... 55,3 min

Pos. 4.02

Tilfyldning med den langs kanten oplagte jord eller tilkøbt materiale inkl. nødvendig manuel stampning eller vibrering med maskine afregnes pr. m³ med..... 20,5 min

Pos. 4.03

Manuel regulering af det berørte grave- og opfyldningsareal afregnes pr. m² med..... 1,4 min

Pos. 4.04

Ved manuel regulering, hvor afgravning er foretaget med jordbearbejdningsmaskine, tillægges pos. 4.03 50 %

Forannævnte akkordtider omfatter ikke gener af store sten, trærødder, murværk eller aflejringer af særlig hård karakter.

Eventuel afstivning af opgravningen betales særskilt.

Alt øvrigt gravearbejde afregnes efter gældende datablade med Vejledende tider eller efter særlig overenskomst.

§ 5 Betonarbejde

Ved betonarbejde er det en forudsætning, at overfladen afleveres så plan, som de anvendte materialer og redskaber tillader det.

Ved betonarbejde er brugsstedet det sted, hvor betonen udstøbes, og vandet skal være nær blandingsstedet

Til- og afrigning af blande- og støbemateriel er ikke indeholdt i akkordtiderne.

Pos. 5.01

Blanding af beton i blandemaskine inkl. ifyldning af materialer med skovl samt tilførsel af vand afregnes

pr. m³ færdigblandet beton med..... 93 min

Pos. 5.02

Håndblanding af beton med skovl på plan flade afregnes

pr. m³ færdigblandet beton med..... 150 min

Pos. 5.03

Udstøbning af færdig blandet beton, der leveres direkte fra betonvogn via en påsat rende af indtil 2 m's længde og i en afstand af indtil 3 m fra aflæsningsstedets midte i jordrende eller støbeform inkl. vibrering med stavvibrator samt eventuelt gener af armeringsjern afregnes pr. m³ udstøbt beton i væg eller fundament efter nedennævnte akkordtider:

Vægtykkelse cm	Armeret min	Uarmeret min
15	53	44
20	47	38
25	41	32
30	40	31
35-50	36	27

Pos. 5.04

Udstøbning af færdigblandet beton, der leveres direkte fra betonvogn via en påsat rende af indtil 2 m's længde og i en afstand af indtil 3 m fra aflæsningsstedets midte, i nedennævnte lagtykkelser på en vandret eller skrå flade (indtil 1:6) af grus, isolering eller folie inkl. nødvendig lempning indenfor et afgrænset gulvareal, vibrering med stavvibrator samt eventuelle gener af udlagt armering afregnes pr. m³ udstøbt beton i endelig lagtykkelse efter nedennævnte akkordtider:

Lagtykkelse cm	Armeret min	Uarmeret min
5	51,0	42,2
10	36,0	27,2

Pos 5.05

Forlanges overfladen aftrukket med retholt betales der et tillæg pr. m² på0,6 min

Pos. 5.06

Forlanges overfladen afrevet med pudsebrædt, betales der et tillæg pr. m² på3,5 min

Pos. 5.07

For gener ved støbning af gulve med udlagte varmeslanger betales der et tillæg pr. m² på0,62 min

Pos. 5.08

For sprøjtning (curing) af en støbt betonoverflade betales pr. m²0,8 min

Pos. 5.09

For tjæring eller asfaltering på fundamenter eller vægge af blokke ydes for en gang pr. m² 1,3 min

Pos. 5.10

For tjæring eller asfaltering på fundamenter eller vægge af blokke ydes for to gang pr. m² 1,9 min

Pos. 5.11

Til- og afrigning, opstilling og nedtagning af roterende laser pr. gang..... 15,17 min

§ 6 Gulvunderlag

For modtagelse og udlægning af sand eller grusfyld som underlag for betongulve, når fyldet aflæses således, at trilning undgås, ydes pr. m³ i fast mål i lagtykkelser:

Pos. 6.01

fra 15 cm til 25 cm9,0 min

Pos. 6.02

over 25 cm til 35 cm.....7,0 min

Pos. 6.03

over 35 cm til 45 cm.....5,0 min

Pos. 6.04

over 45 cm til 60 cm.....3,0 min

Pos. 6.05

med tillæg for afretning af overfladen pr. m² på.....0,6 min

Pos. 6.06

Udlægning af løse slagger, Leca og betonklinker afregnes
pr. m³ med6,0 min

Pos. 6.07

med tillæg for afretning af overfladen pr. m² på.....0,6 min

Pos. 6.08

Henlægning af andre betonmaterialer som eksempelvis ral og
singels afregnes pr. m³ med.....18,0 min

Pos. 6.09

med tillæg for afretning af overfladen pr. m² på.....0,6 min

Pos. 6.10

For vibrering af det udlagte underlagsmateriale med planvibrator
ydes pr. m³3,2 min

Pos. 6.11

For udlægning af plasticfolie eller kraftpapir som underlag for
en senere betonstøbning indbefattet overlæg ved samlinger og
stød, opbøjning langs leder og vægge samt eventuelle reparationer
ydes pr. m²1,3 min

Pos. 6.12

Hvor der armeres på den henlagte plasticfolie, dog ikke ved henlægnings af fabriksfremstillede net, ydes der et tillæg pr. m² på.....0,6 min

§ 7 Isoleringsarbejder

Kork, træbeton, polystyrenplader og lignende**Pos. 7.01**

For aflæsning og stabling af ovennævnte plader afregnes pr. m³ med4,7 min

Pos. 7.02

For læsning på transportredskab, vandret transport indtil 30 m samt enten henlægnings og tilpasning af ovennævnte plader på forskalling eller andet plant underlag med hældninger indtil 1:6 inkl. tillæg for en senere armering og støbning eller lodret opsætning og tilpasning mod forskalling eller anden plan bagvæg afregnes der for nedennævnte pladetykkelser pr. m² med:

Pladetykkelse cm	Henlagt min	Opsat min
5	4,5	5,6
7,5	4,9	6,2
10	5,3	6,7
Tillæg:		
Over 10 cm pr. 1 cm	0,2	0,2
Under 12 m ² pr. 1 m ²	0,2	0,3

Pos. 7.03

For vandrette brydninger samt for lodrette udadgående hjørner ydes der et tillæg pr. lm.....1,2 min

Pos. 7.04

For overskæringer eller udskæringer ydes pr. lm.....1,2 min

Pos. 7.05

For transport ud over 30 m pr. påbegyndt 10 m pr. m³1,2 min

Fiberplader, krydsfinerplader og lignende

Pos. 7.06

For aflæsning og stabling af ovennævnte plader afregnes
pr. m³ med 16,0 min

Pos. 7.07

For læsning på transportredskab, vandret transport indtil 30m
samt henlægning og tilpasning på forskalling eller andet plant
underlag ydes der pr. m² 2,7 min

Pos. 7.08

Nedtagning og rensning af pladerne afregnes pr. m² 1,2 min

Pos. 7.09

For transport ud over 30m pr. påbegyndt 10m pr. m³ 3,0 min

Mineraluldsmåtter og -plader

Pos. 7.10

For aflæsning og stabling, læsning på transportredskab, vandret transport indtil
30 m, henlægning og tilpasning på plant underlag indtil en hældning 1:6 af træ,
beton, jord og lignende, herunder ophøjninger langs vægge i indtil 15 cm's
højde, overløbninger ved samlinger og stød og eventuelle reparationer ved
samlinger og stød, inklusive tillæg for en efterfølgende armering og støbning,
afregnes der for nedennævnte tykkelser pr. m² med:

Tykkelse cm	Henlagt min
5,0	4,0
7,5	4,3
10	4,7
Tillæg:	
Over 10 cm pr. 1 cm	0,2
Under 12m ² pr. 1. m ²	0,2

Pos. 7.11

For transport ud over 30m pr. påbegyndt 10 m pr. m³ 1,2 min

Henlægning og opsætning af Voltex/Volclay tæpper og plader.

Tiderne er ikke gældende for: Opsætning/henlægning i lim eller mørtel, opsætning af plader mod modstående forskalling hvor armeringsjern er opsat forinden, opsætning i søjler og dragere, udskæring for bindere ved ophængt forskalling under jernbjælker, transport udover 20 m, bygning af stillads, Løft af plader over 30 cm højde, samt ved hældninger mellem 1:6 til lodret.

Pos. 7.12

For aflæsning og stabling af pladerne henvises til pos. 7.01

Pos. 7.13

Læsning/anhugning på egnet transport redskab, vandret transport indtil 20 m (manuel), vandret henlægning indtil hældning 1:6, tilpasning, overlæg ved samlinger og stød, opbøjninger samt eventuelle reparationer,
betales pr. m² 2,42 min

Pos. 7.14

Læsning/anhugning på egnet transport redskab, vandret transport indtil 20 m (manuel), lodret opsætning, fastholdelse, tilpasning, overlæg ved samlinger og stød, opbøjninger samt eventuelle reparationer betales pr. m² 4,25 min

Pos. 7.15

Støbes der på henlagte tæpper og plader tillægges
Position 7.13 og 7.14 pr.m² 0,6 min

Pos. 7.16

Armeres der på henlagte tæpper og plader betales der tillæg efter pos. 6.12

For over- eller udskæring, brydninger og graduering betales de samme tillæg som for polystyren og lignende plader.

Pos. 7.17

For montering af skinner af metal eller plast på en lodret flade til sikring af opsatte Volclay tæpper inkl. fastgørelse pr. 25 cm med skruer/plugs/blændnitter / nitter eller lignende i murværk/beton inkl. hulboring pr. m 8,27 min

Pos. 7.18

Hvor opsætning kun omfatter pladestrimler i max. 40 cm i brede, betales inkl. de i pos. 7.02- 7.04 nævnte tillæg pr. m 3,35 min

Opsætning af drænplader

Opsætning af drænplader og tilbehør betales som for opsætning af Voltex/Volclay tæpper

Udlægning af radonpap/luftspærre

Pos. 7.19

For udlægning af radonpap/luftspærre ved fundament/gulv med 2 bøjninger inkl. fastgørelse betales pr. m.....1,89 min

Pos. 7.20

For udlægning af radonpap/luftspærre ved fundament/gulv med 4 bøjninger inkl. fastgørelse betales pr. m.....2,27 min

Pos. 7.21

Hvor radonpap/luftspærre forlanges fuldlimet til fundamentet med asfaltkit eller lign. betales pr. lm., pap pr. m.....3,05 min

Pos. 7.22

Tillæg for tilpasning og skæring af opbuktet radonpap/luftspærre ved hjørnesamlinger og tilstødende vægge pr. hjørne/tilstødning betales pr. stk.....5,72 min

Pos. 7.23

Tillæg for tilpasning og skæring af opbuktet radonpap/luftspærre ved hjørnesamlinger og tilstødende vægge inkl. kitning/limning med asfaltkit eller lign. pr. hjørne/tilstødning betales pr. stk.....8,77 min

Pos. 7.24

Hvor radonpap/luftspærre forlanges tildannet i bredde betales pr. m...0,30 min

Pos. 7.25

For udlægning af folie som Radonsikring indbefattet overlæg ved samlinger og stød, opbøjninger langs vægge samt evt. reparation. Målt ved indvendige mål, ydes pr. m2.....1,30 min

Pos. 7.26

Hvor der armeres på den henlagte folie, dog ikke ved henlægning af fabriksfremstillet net, ydes tillæg pr. m2.....0,60 min

Pos. 7.27

Ved udskæring omkring rør med omkreds mindre end 1 m, ydes pr. stk.
.....0,30 min

Pos. 7.28

Ved udkæring omkring rør med omkreds mere end 1 m, ydes pr. m.
..... 0,30 min

Pos. 7.29

Hvor folie som Radonsikring forlanges fuldlimet til fundament med folieklæber eller lign., ydes pr. lbm..... 2,90 min

Pos. 7.30

Hvor overlæg klæbes med dobbelklæbende tape, ydes pr. m. 3,05 min

Pos. 7.31

Hvor overlæg klæbes med enkeltklæbende tape, ydes pr. m..... 1,19 min

Pos. 7.32

Ved færdigtildannet rørmanchetter inkl. fugemasse op til ø200 mm, ydes pr. stk..... 4,76 min

Pos. 7.33

Ved ikke færdigtildannet rørmanchet inkl. fuge-masse op til ø200 mm, ydes pr. stk. 9,52 min

Hvor der benyttes tætningsmasse, hvor brug af manchete ikke er muligt akkorderes særskilt

§ 8 Vægbløkke

Vægbløkke afregnes efter Vejledende Tider Kode 3.20-01: Opstille bløkke ved fundamentsarbejder

§ 9 Pladevægge

Pladevægge

Opstilling af pladevægge som skillevægge, ydermur eller som bagmur i facade-mur.

Tidsgrundlag

Tider er min/udført enhed.

Tider er inkl.:

Transport af materialer indtil 20 m samt tilberedning af mørtel.

Stilladsarbejde.

Rensning og nedbringning af stilladsmaterialer, baljer og værktøj samt henlægning af dette på anviste steder eller læsset på færdselsvogn.

Rensning af etagerne for affald og henlægning af dette på anviste steder inden for 15 m fra nedbringningsstedet. (Etagerne skal være rensede for affald efter andre murerarbejder).

Afskrabning af limgrater og mørtelrester efter opstillingen.

Anlæg, vandret isolering, lodsteder, sømninger samt alle former for tildannelse ved åbninger, søjler, hjørner, false samt tilstødende bygningsdele.

Eventuel udfyldning med sand og cement ved gulv i indtil og med 5 cm højde.

Tiderne er baseret på at der udføres en mængde på 20.000 m².

Udføres færre enheder end forudsat, forhøjes den pågældende enhedstid med tillæg i henhold til nedenstående tabel:

Pos. 9.01

Antal udførte enheder i % af det forudsatte antal - indtil	Tillæg i % af den fastsatte enhedstid for det udførte antal
25 %	25 %
50 %	12 %
75 %	5 %

Udføres flere enheder end forudsat, ændres basistiden ikke, medmindre antallet af enheder (gentagelser) i henhold til det forudsatte mindst fordobles.

Hvor dette er tilfældet, fastsættes en ny basistid gældende for samtlige antal enheder (gentagelser) i det omhandlede tilfælde.

Pos. 9.02

Den nye basistid for samtlige enheder beregnes hver gang, der sker en for-
 dobling af det udførte antal som 90 % af den sidst beregnede basistid.

Det er en forudsætning for de fastlagte akkordtider, at metoder og arbejdsind-
 hold er uforandrede fra enhed til enhed (gentagelse til gentagelse), og at de
 samme arbejdere udfører det forudsatte antal enheder (gentagelser).

Pos. 9.03

Opstilling af etagehøje plader indtil 60 cm bredde og indtil 3 m længde:

Materiale	Tykkelse	
	Indtil 8 cm min/m ²	Over 8 indtil 13 cm min./påbegyndt m/m ²
Siporex, gasbeton o. lign.	10,4	0,4
Lecabeton og lign.	11,3	0,4

Pos. 9.04

Opstilling af sømfaste skillevægsplader, herunder moler, slagge- og klinke-
 beton, gasbeton, siporex og lignende plader:

Materiale	Tykkelse	
	Indtil 8 cm min/m ²	Over 8 indtil 13 cm min./m ²
Siporex, gasbeton o. lign.	8,7	10,3
Lecabeton og lign.	8,7	11,5

Pos. 9.05

Alle åbninger fradrages, og der betales i tillæg 100 % af opstillingsprisen pr. m
 af åbningens højde (fig. 2 og 5).

Søjler og andre lignede bygningsdele, der afbryder murflugten med mere
 end 25 cm, fradrages (fig. 1).

Pos. 9.06

Hvor pladevæggene ender frit eller støder til andre bygningsdele, betales i
 tillæg pr. m i højden 50 % af opstillingsprisen (inkl. søm til indmuring eller
 afslutningslægte) (fig. 1 og 5). Dog betales for vandret tilstødning ved vinduer
 og døre jævnfør (fig. 3)

Pos. 9.07

Ved samlinger i hjørner, false eller sammenstødende vægge betales pr. m
 50 % af opstillingsprisen. Hvor der i forvejen er betalt efter pos. 9.05 hh.
 pos.9.06 betales der ikke efter pos. 9.07 (fig. 4 og 5).

Pos. 9.08

Hvor der lukkes over åbninger, betales pr. stk. åbning (fig. 2).....4,9 min

Pos. 9.09

Hvor der ved overlukninger dannes overfald i større bredde end pladevæggenes tykkelse, betales jævnfør fig. 3 i tillæg pr. stk.4,9 min

Pos. 9.10

For højere udfyldning ved gulv end 5 cm betales pr. påbegyndt cm pr. m0,4 min

Pos. 9.11

Opstilling af blændkarme på træunderlag pr. stk.....6,4 min

Pos. 9.12

Opstilling af blændkarme på betonunderlag pr. stk.....9,6 min

Pos. 9.13

Udhugning og tilmuring ved gennemføring af faldrør pr. stk.5,3 min

Pos. 9.14

Udhugning for el-rør indtil 20 cm fra loft pr. stk.3,7 min

Pos. 9.15

Udmåling til og isætning eller indhugning af bindere til senere indmuring pr. stk.0,5 min

Pos. 9.16

Indmuring af armeringsjern pr. m0,9 min

Transporttillæg ved lodret transport**Pos. 9.17**

For transport (ophejsning) af materialer til forannævnte arbejder betales udover 1 m pr. m0,11 %

Pos. 9.18

For transport uden anvendelse af mekaniske hjælpemidler betales udover 1 m pr. m0,40 %

Pos. 9.19

Hvor transporten ikke foregår ad løbebroer, men ad trapper, betales udover 1 m pr. m0,70 %

Transporttillæg ved vandret transport

Pos. 9.20

Hvor den gennemsnitlige transportafstand mellem materialepladsen og forbrugsstedet overstiger 20 m, betales for hver påbegyndt m herudover0,16 %

Vandbæring

Pos. 9.21

Hvor der ikke er adgang til vand på den enkelte etage, betales der for vandbæring til kælder og stue.....1,20 %

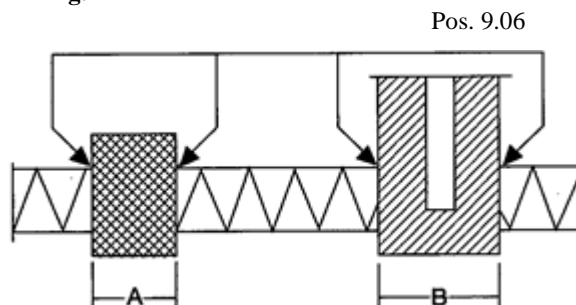
Pos. 9.22

For hver etage højere tillægges0,59 %

De i pos. 9.17- 9.22 nævnte % -tillæg beregnes af den samlede opmålingssum i henhold til pos. 9.03- 9.16.

Tillæg respektive fradrag anført i § 8 finder ikke anvendelse på arbejder, der udføres og afregnes efter nærværende § 9.

Fig. 1



A 20 cm fradrages ikke

B 29 cm fradrages

Fig. 2

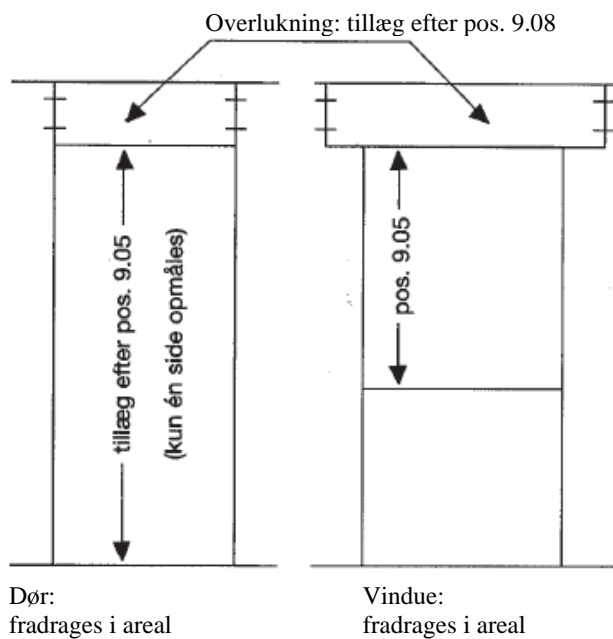


Fig. 3
Lodret snit
i ydermur

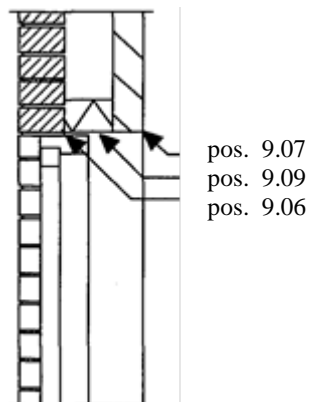
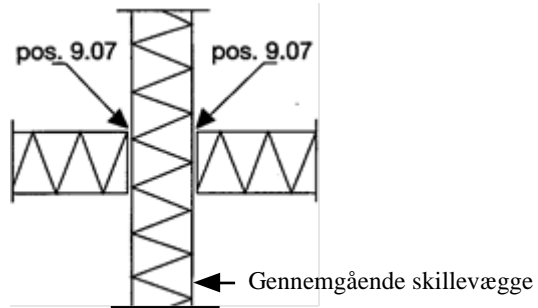


Fig.4

Vandret snit ved krydsende vægge



§ 10 Forskallingsarbejde

Fundamenter, piller, mure og gulve

Pos. 10.01

Fremstilling af bræddeflager efter mål, transport, opstilling og fornøden afstivning af forskalling til fundamenter, mure og piller (over 3,36 m i rundmål) i højder indtil 4. m inklusive oliering og fornøden vandskylning før betonstøbningen, afforskalling, udtagning og adskillelse af flager inklusive rensning for betonrester og søm pr. m².....40,3 min

Pos. 10.02

Tillæg for fremstilling af flager under 2 m pr. m²2,8 min

Pos. 10.03

Transport, opstilling af forme af løse brædder, fornøden afstivning, oliering og fornøden vandskylning før betonstøbning, afforskalling, rensning og udtagning pr. m².....30,0 min

Pos. 10.04

Fremstilling af vandrette og lodrette hjørner i formen inklusive kantskæringer pr. lm.4,5 min

Pos. 10.05

Ved genopstilling af en allerede tildannet forskallingsflage reduceres akkordtiden i pos. 10.01 med pr. m².....15,1 min

Pos. 10.06

og i pos.10.04 med lm.0,7 min

Pos. 10.07

Foring indvendig i systemflageform med bræddeflager samt udtagning, adskillelse og rensning betales pr. m²..... 16,4 min

Pos. 10.08

Indvendig påsømning af lister, brædder eller bomme indvendig i form betales pr. lm... 1,3 min

Pos. 10.09a

Tildannelse af afstandsjern, anbringelse gennem beton inklusive påsætning og aftagning af spændestykker betales pr. samlet formclampsæt.3,8 min
Akkordtiden er gældende for betontykkelser indtil 100 cm

Pos. 10.09b

For hver 10 cm betontykkelsen forøges udover 100 cm., ydes et tillæg til pos.
10.09a på2 %

Pos. 10.10

For anbringelse af afstandsør samt 2 stk. conus i forbindelse med
pos. 10.09 betales pr. samlet sæt3,9 min

Pos. 10.11

For udmåling og afskæring af afstandsør, der anbringes under pos. 10.10, betales
pr. stk. skæring.....0,5 min

Pos. 10.12

For udtagning af de under pos. 10.10 anbragte conus fra den støbte betonvæg
betales pr. stk.:1,3 min

Pos. 10.13

For afhugning clampsjern på begge sider af en betonvæg betales for
2 stk. afhugninger2,5 min

Pos. 10.14

For udbedring med beton af afhugningshuller på begge sider af en
støbt væg betales der i alt1,3 min

Pos. 10.15

For afpropning og betonudbedring af conushuller på begge sider af
en støbt væg betales der i alt2,3 min

Pos. 10.16

Tillæg for opstilling af en ensidig forskalling i indtil 2 m's højde
pr. m²3,2 min

Pos. 10.17

For hver efterfølgende m's højdeforøgelse betales der yderligere
i tillæg pr. m²0,8 min

Pos. 10.18

Opstilling, afstivning og nedtagning af et enkelt bræt på kant
i indtil 20 cm's højde betales pr. lm.....2,5 min

Søjler

Pos. 10.19

Fremstilling af bræddeflager efter mål, transport, opstilling af søjleforskalling i højder indtil 4 m, inkl. lodrette hjørner og kantskæringer, afstivning med rammer, oliering, fornøden vandskylning før betonstøbningen, afforskalling, udtagning samt adskillelse af flager inkl. rensning for betonrester og søm pr. m²:

	Søjlen omkreds	
	Indtil 100 cm min	Over 100 cm min
Grundtid	75,0	68,0
Tillæg:		
2- og 3 sidede søjler:	17,5	14,0
Søjler i udvendige flugter uden stillads:	10,9	9,1
Søjler uden forbindelse med dæk:	21,7	18,2
Over 4 m pr. påbegyndt m:	2,2	1,8

Pos. 10.20

Ved genopstilling af en allerede tildannet søjleforskalling reduceres grundtiden med pr. m².....17,7 min

Pos. 10.21

Påsømning af hjørnelister eller firkantede lister af indtil 7 cm i bredde indvendig i søjleform samt efter afforskalling udtagning og rensning af lister pr. lm.....1,9 min

Bjælker

Pos. 10.22

Fremstilling af bræddeflager efter mål, transport, opstilling bjælkeforskalling i etagehøjder indtil 4 m inkl. vandrette hjørner og kantskæring, afstivning, men ekskl. formclamps og understøtning, inkl. oliering, fornøden vandskylning for betonstøbningen, udtagning og adskillelse af flager inkl. rensning for betonrester og søm pr. m²:

	Bjælkens omkreds	
	Indtil 50 cm/min	Over 50 cm/min
Grundtid	48,7	44,9
Tillæg:		
I udvendige flugter uden stillads	6,8	5,9
Etagehøjder over 4 m pr. ½ m	0,4	0,4
Over døre og vinduer uden forbindelse med øvrig etageadskillelse	17,7	15,2

Pos. 10.23

Ved genopstilling af en allerede tildannet bjælkeforskalling reduceres grundtiden med pr. m² 19,0 min

Pos. 10.24

Påsømning af brædder og lister i opstillet bjælkeform samt efterfølgende aftagning af form og rensning pr. lm. 1,9 min

Pos. 10.25

Underlag for en bjælkeforskalling, oplagt på enden af eller sømmet på siden af en lodret understøtning, samt nedtagning og adskillelse betales pr. stk. 3,8 min

Dæk

Pos. 10.26

Transport, oplægning inkl. oliering og fornøden vandskylning før betonstøbning, nedtagning og udbæring af almindelig forskalling af ru, høvlede, opløjede, kantskårne brædder indtil 3,3 cm tykke til flade og buede konstruktioner med hældning af indtil 1:10 afregnes i højder indtil 4 m pr. m² 12,9 min

Pos. 10.27

For hver påbegyndt 0,5 m større etagehøjde end 4 m betales
et tillæg pr. m² 0,3 min

Opstilling, afstivning og nedtagning af begrænsninger (støbeskel) på armerede
dæk betales pr. lm:

Pos. 10.28

Hvor der ikke kræves gennemføring af armering 3,8 min

Pos. 10.29

Hvor underarmering gennemføres 11,3 min

Pos. 10.30

Hvor såvel over- som underarmering gennemføres 15,0 min

Pos. 10.31

Hvor begrænsningens højde kræver tildannelse af flage, betales
der for fremstilling og efterfølgende adskillelse inkl. rensning for
betonrester og søm pr. m² 15,1 min

Pos. 10.32

Med tillæg for kantskæring med maskinsav pr. lm. 0,7 min

Pos. 10.33

Henlægning og nedtagning af underliggere indtil 55 cm² i tværsnits
areal for forskallingen betales pr. lm. 2,5 min

Pos. 10.34

Ved tværsnitsareal over 55 cm² betales for hver 15 cm² større
tværsnitsareal pr. lm. 0,3 min

Pos. 10.35

Opstilling og nedtagning af lodret understøtning af træstolper indtil
110 cm² i tværsnitsareal og i højder indtil 4 m for forskalling inkl.
bræddeunderlag på betongulv og al nødvendig afstivning betales
pr. lm. i højden 5,1 min

Pos. 10.36

For hver 15 cm² udover 110 cm² tillægges 0,2 min

Pos. 10.37

For hver m udover 4 m tillægges 0,3 min

- Pos. 10.38**
 For understøtninger under 1 m's højde tillægges.....2,6 min
- Pos. 10.39**
 For understøtninger under 2 m's højde tillægges.....1,3 min
- Pos. 10.40**
 Udlægning og borttagning af bræddeunderlag indtil 110 cm² tværsnits-
 areal på jord for lodrette understøtninger betales pr. lm.....4,8 min
- Pos. 10.41**
 For hver 15 cm² udover 110 cm² tillægges.....0,2 min
- Pos. 10.42**
 Oplægning og nedtagning af rem af indtil 110 cm² i tværsnitsareal
 oven på understøtningerne afregnes inkl. lask betales pr. lm.....5,1 min
- Pos. 10.43**
 For hver 15 cm² udover 110 cm² tillægges.....0,5 min
- Pos. 10.44**
 Påsømning og nedtagning af rideplanker indtil 5,2 cm's tykkelse
 betales pr. lm.....3,8 min
- Pos. 10.45**
 Tildannelse, anbringelse og nedtagning af klamper under rideplanker
 og lignende inkl. lask betales pr. stk.....1,3 min
- Pos. 10.46**
 Ved fritstående forskallingsopstillinger betales der for anbringelse
 og nedtagning af nødvendige skrå afsværtninger af understøtningerne
 pr. lm.....1,4 min

Udsparinger, strittere, stødjern og underlagsplader med og uden ankerbolte

Pos. 10.47

Tildannelse af træpropper af lister indtil 8x8 cm samt anbringelse i støbt gulv betales pr. stk.....4,2 min

Pos. 10.48

Tildannelse, anbringelse og udtagning af gennemgående udsparingskasser af træ i længde indtil 85 cm og med tværsnitsareal på indtil 2.500 cm² betales pr. stk. i henhold til nedenstående tabel:

Tider i min/stk. for udsparingskasser uden bund															
Tværsnitsareal i cm ² indtil															
Dybde cm	499 cm ²			999 cm ²			1499 cm ²			1999 cm ²			2499 cm ²		
	1	2	3	1	2	3	1	2	3	1	2	3	1	2	3
Indtil 20	9	11	13	11	14	16	14	18	20	16	21	24	20	24	28
20 til 25	10	13	14	14	16	19	16	20	23	20	24	28	23	28	31
25 til 30	11	14	16	15	19	21	19	23	26	23	28	31	25	31	36
30 til 35	13	16	18	16	21	24	20	25	29	25	30	34	29	35	40
35 til 40	14	18	20	19	23	25	23	29	31	28	34	38	31	39	44
40 til 45	15	19	21	20	25	28	25	31	35	30	38	41	34	43	48
45 til 50	16	21	24	21	28	30	26	34	38	33	40	45	38	46	53
50 til 55	18	23	25	24	30	33	29	36	41	35	44	49	40	50	56
55 til 60	19	24	28	25	31	35	31	39	44	38	46	51	43	54	60
60 til 65	20	26	29	26	34	38	34	41	46	40	50	55	46	58	64
65 til 70	23	28	30	29	36	40	35	44	49	43	53	59	49	61	68
70 til 75	24	29	33	30	38	43	38	48	53	45	56	63	51	65	73
75 til 80	25	31	34	33	40	45	40	50	55	48	59	66	55	69	76
80 til 85	26	33	36	34	43	48	41	53	58	50	63	69	58	71	80

Kolonne 1 er udsparingskasser i gulve, dæk og ved fundamenter i jord for gennemføringer af kloak- og vandledninger og lignende. Kolonne 2 er udsparingskasser i vægge. Kolonne 3 er udsparingskasser i søjler og bjælker.

Pos. 10.49

Ved kasser med bund tillægges tabeltiden25 %

Pos. 10.50

Leveres udsparingskasserne færdigtildannede, reduceres tabel-
tiden med..... 33,1/3 %

Pos. 10.51

Udtages kasserne ikke, reduceres tabeltiden med..... 33,1/3 %

Pos. 10.52

Tildannelse, anbringelse og udtagning af polystyrenudsparinger
afregnes efter tiderne for udsparinger af træ i henhold til pos. 1 0.48
med en reduktion på 60 %

Tildannelse og anbringelse af strittere samt boring gennem forskalling betales
pr. stk. med

Pos. 10.53

Indtil 3 mm..... 1,3 min

Pos. 10.54

Over 3 mm 2,1 min

Tildannelse og anbringelse af stødjern i længde indtil 1 m samt boring gennem
forskalling for disse betales pr. stk. med

Pos. 10.55

Indtil 12 mm..... 2,3 min

Pos. 10.56

Over 12 mm..... 4,5 min

Pos. 10.57

Tildannelse af stødjern i længde indtil 1 m samt anbringelse af
samme uden boring betales pr. stk. 1,6 min

Pos. 10.58

Tildannelse af stødjern i længde indtil 1 m samt plantning af samme
i beton betales pr. stk..... 1,6 min

Pos. 10.59

For udmåling, hulboring i beton samt limning og fastgørelse af indtil og med
Ø14 jern afregnes med pr. stk. stødjern eksklusiv tildannelse.
pr. stk..... 6,37 min

Pos. 10.60

For udmåling og istøbning af underlagsplader med ankerbolte for søjler, dragere, buer og lignende betales pr. stk.72,85 min

Pos. 10.61

For udmåling og istøbning af underlagsplader, indtil 50 x 50 cm, uden ankerbolte, for søjler, dragere, buer og lignende betales
pr. stk.....48,56 min

I ovennævnte tider er inkl. alle gener af stødjern og stritter ved forskalling

Fugebånd

Pos. 10.62

For udmåling, vandret/lodret anbringelse, klæbning, fastholdelse og tildannelse af ekspanderende fugebånd i støbeskel betales pr. m.3,29 min

§ 11 Armeringsarbejde

Klipning og bukning

Pos. 11.01

For aflæsning, optælling og sortering af jern i bundter og stænger betales
pr. kg0,05 min

Dimension mm	Egenvægtstabel for armeringsjern		
	kg/lm.		
	Ø-jern	Y-jern	T-jern
6	0,222	0,23	0,23
8	0,395	0,41	0,41
10	0,616	0,64	0,64
12	0,888	0,92	0,91
14	1,208	1,25	1,24
16	1,578	1,63	1,62
18	1,998	2,06	2,06
20	2,466	2,54	2,54
22	2,984	3,07	3,07
25	3,853	3,96	3,97
35	7,550	7,78	7,78

Pos. 11.02

For afmærkning og overskæring (klipning) af armeringsjern betales pr. stk.:

Indtil	Ø-jern	Y-jern	T-jern
	min	min	min
10 mm	0,16	0,2	0,18
14 mm	0,23	0,3	0,27
18 mm	0,35	0,47	0,42
22 mm	0,54	0,69	0,61
26 mm	1,04	1,35	1,19

Pos. 11.03

For afmærkning og bukning indtil 90 grader af armeringsjern betales pr. stk.:

Indtil	Ø-jern	Y-jern	T-jern
	min	min	min
10 mm	0,31	0,5	0,5
14 mm	0,61	0,96	0,96
18 mm	0,82	1,32	1,32
22 mm	1,09	1,76	1,76
26 mm	1,49	2,43	2,43

Pos. 11.04

For bukning ud over 90 til 180 grader eller af jern i længder over 12 m tillægges tiderne 10 %

Pos. 11.05

Stilles der ikke elektriske klippe- og bukkeredskaber til rådighed, tillægges tiderne 5 %

Vægge**Pos. 11.06**

Vægarmering inkl. modtagelse, sortering og optælling af færdigklippet og bukket armeringsjern, transport indtil 25 m, opstilling i vægform inkl. forekommende klipninger og bindinger afregnes i henhold til nedenstående pr. kg.:

Indtil	Maskestørrelse af armeringsnet		
	15 x 15 cm	15 x 20 cm	20 x 20 cm
	min	min	mm
8 mm	2,29	2,23	2,17
10 mm	1,55	1,51	1,47
12 mm	1,08	1,06	1,02
Over 12 mm	0,79	0,77	0,76

Gulve og dæk

Pos. 11.07

Gulv- og dækarmering inkl. modtagelse, sortering og optælling af færdigklippet og bukket armeringsjern, transport indtil 25 m, henlægning inkl. nødvendige tilklipninger samt bindinger af jern betales i henhold til nedenstående pr. kg.:

	Maskestørrelse af armeringsnet		
	15 x 15 cm	15 x 20 cm	20 x 20 cm
	min	min	min
8mm	1,89	1,83	1,77
10mm	1,28	1,25	1,21
12mm	0,9	0,88	0,85
Over 12mm	0,66	0,65	0,63

Bjælker og søjler

For aflæsning, optælling og sortering af tildannet armering, transport i indtil 25 m af enten løse jern eller en færdigbunden bjælke- og søjlearmering samt ilægning betales pr. kg for

Pos. 11.08

Indtil 20 mm.....0,89 min

Pos. 11.09

Over 20 mm0,77 min

Pos. 11.10

For aflæsning, optælling og sortering af jern i bundter og stænger efter følgeseddel, afklipning, tildannelse og anbringelse inkl. bindinger af lukkede bøjler i indtil 2 m rundmål til langsgående armeringsjern af kam- eller tentorstål betales pr. stk.:

Indtil	Ø-bøjler min	Y-bøjler min	T-bøjler min
7 mm	1,34	2,16	2,13
10 mm	1,54	2,56	2,52
12 mm	2,29	3,81	3,81
14 mm	2,89	4,82	4,73

Pos. 11.11

For aflæsning, optælling og sortering efter følgeseddel af fabriksfremstillede bøjler, anbringelse inkl. bindinger af lukkede bøjler i indtil 2 m rundmål til langsgående armeringsjern af kam- eller tentorstål betales pr. stk.:

Indtil	Ø-bøjler min	Y-bøjler min	T-bøjler min
7 mm	0,66	0,82	0,82
10 mm	0,69	0,87	0,87
12 mm	0,92	1,16	1,16
14 mm	1,21	1,53	1,53

Pos. 11.12

For hver 10 cm større rundmål end 2 m indtil 3,5 m tillægges tiderne 3 %, hvorefter bøjlerne beregnes som bjælke- og søjlearmering.

Pos. 11.13

Ved tildannelse og anbringelse af åbne bøjler, reduceres tiderne med 20 %

Generelt

Stilladsarbejder og lignende med en gulvhøjde af højst 2 m, der opstilles, flyttes og nedtages i forbindelse med armeringens henlægning og anbringelse, er indeholdt i akkordtiderne.

Ved stilladsopstilling herudover betales der særskilt for det faktisk udførte arbejde.

Pos. 11.14

Vandret transport ved bæring ud over 25 m betales pr. påbegyndt
 10 m overtransport pr. kg0,01 min

Pos. 11.15

Løftning af armeringsjern over terræn betales efter følgende tabel:

Højder ind- til	Løftning af jern over terræn	
	Bjælke- og søjlearmering min/kg	Plan armering min/kg
1m.	0,03	0,01
2m	0,04	0,03
3m	0,05	0,03
4m	0,07	0,04
5m	0,08	0,04
6m	0,09	0,05
7m	0,12	0,07
8m	0,14	0,07
9m	0,15	0,08
10m	0,16	0,08
11m	0,19	0,09
12m	0,2	0,11
13m	0,22	0,11
14m	0,23	0,12
15m	0,24	0,12

Pos. 11.16

Såfremt armeringsarbejder, der er omfattet af nærværende
 § 11, udføres på betonelementfabrikker og lignende, reduceres
 tiderne med26 %

§ 12 Kloakarbejde af PVC

Almindelige bestemmelser vedrørende ledningsarbejde m.m.

Pos. 12.00

1) De i Akkordtidsfortegnelsen 2014 anførte tider er alene gældende for afløbsledninger, vandledninger og afløbsbrønde af PVC.

Tiderne gælder for afløbsledninger indtil Ø 200 mm, drænledninger indtil Ø 116 mm, samt for afløbsbrønde indtil Ø 400 mm.

2) Tiderne gælder kun for opgravning og lægning af én ledning i opgravningen, ikke for arbejder hvor 2 ledninger lægges i samme udgravning.

3) En lednings dybde regnes til rørløb, og den betales efter tiden for gennemsnitsdybden.

4) Lægningstider betales efter den længde, ledningen har (ikke den vandrette).

5) Opgravninger anført i tabellerne er baseret på opgravninger med lodrette sider og ikke med anlæg.

6) Tiderne i tabellerne forudsætter at al stampning foretages med maskine, herunder over- under samt på sider af rør

Pos. 12.01

7) Ledninger, som ligger under eller gennem mur eller fundament, betales med tiden for større gravningsdybde umiddelbart uden for pågældende mur eller fundament med et tillæg af50 %

8) Hvor der ved udgravningsarbejde indtræder uforudsete forhindringer, såsom tilstedeværende ledninger, udskridninger af graven, vandlæsning, flækning og optagning af store sten, træ, trærodde eller murværk eller aflejringer af særlig hård karakter (sten eller allag), må der herom træffes særlig overenskomst.

9) I tiderne for de herunder beskrevne arbejder er ind befattet modtagelse og aflæsning af samtlige materialer og transport til brugsstedet, når de leveres inden for en afstand af 20 m, og når de leveres under arbejdets udførelse.

10) Læsning og transport af jord ved under afsnit 12 hørende arbejder akkorderes særskilt

Pos. 12.02

11) Ved omlægning af gamle kloaker samt lægning af hertil supplerende nyt kloaksystem ved beboede bygninger, i brug værende fabrikker, staldbygninger og lignende tillægges tiderne inden for byggegrunden..... 33,50 %

Pos. 12.03

12) Ved kloakgravning og lignende på 1,7 m dybde og derover skal der påsættes klemmer eller afstivning.

13) Hvor gravning og tilfyldning for ledninger finder sted med maskine, betales det ved udgravningen og til fyldningen beskæftigede mandskab med mindst den overenskomstmæssige minimale timeløn, jfr. de almindelige tidlønsbestemmelser.

Pos. 12.04

Hvor der ved opgravning og tilfyldning foretages stamping med håndkraft akkorderes særskilt.

Pos. 12.05

Hvor opgravning er foretaget med maskine, betales ekstra for gener ved afretning af bund og lægning, samling og sætning et tillæg til samtlige tabellers 3. kolonne (lægning, samling og sætning) på.....55,00 %

Maskinfører/maskine i akkord

For opgravning, tilfyldning og stampning ved ledningsarbejde af PVC, arbejde med PVC brønde, hvor maskine (maskinføreren er med i akkorden) stilles til rådighed, og såfremt der er enighed om at lade arbejdet udføre i akkord, betales efter tabellernes 2. kolonne "maskingrave" under pos. 12.08, 12.10, 12.28

Dræning i og ved bygning

Pos. 12.06

Opravning, tilfyldning, stampning samt lægning og samling betales pr. m efter omstående tabel.

I tiderne for lægning er indbefattet pålægning af skærver, indtil 8 cm ved hver side og 15 cm over rørene, samt for dræning i kælder, transport af rør og skærver ned i denne, og endvidere optagning af tiloversbleven jord fra kælderen i indtil 2,5 m dybde under terrænet; ved større dybder betales et tillæg for overdybden af jorden, jfr. afsnit 12 pos. 12.07

Pos. 12.07

For hver fulde 10 cm større dybde over 2,5 m, tillægges pr. m³.....1,67 min

Pos. 12.08

For lægning og samling af dræn af plastrør betales efter de i tabellen anførte tider

Dybde	Ø116 mm dræn i bygning			Ø116 mm dræn udenfor bygning		
	Hånd grave	Maskin grave	Lægge	Hånd grave	Maskin grave	Lægge
	Min.	Min.	Min.	Min.	Min.	Min.
0,1 m	3,57	1,25	5,87	3,57	1,25	3,87
0,2 m	5,25	1,84	5,87	5,25	1,84	3,87
0,3 m	7,82	2,74	5,87	7,82	2,74	3,87
0,4 m	10,69	3,74	5,87	10,69	3,74	3,87
0,5 m	13,56	4,75	5,87	13,56	4,75	3,87
0,6 m	20,56	7,20	5,87	20,56	7,20	3,87
0,7 m	24,09	8,43	5,87	24,09	8,43	3,87
0,8 m	27,94	9,78	5,87	27,94	9,78	3,87
0,9 m	31,50	11,03	5,87	31,50	11,03	3,87
1,0 m	35,19	12,31	5,87	35,19	12,31	3,87
1,1 m	46,60	16,31	5,87	46,60	16,31	3,87
1,2 m	51,09	17,88	5,87	51,09	17,88	3,87
1,3 m	55,69	19,49	5,87	55,69	19,49	3,87
1,4 m	60,51	21,18	5,87	60,51	21,18	3,87
1,5 m	65,37	22,88	5,87	65,37	22,88	3,87
1,6 m	68,50	23,97	5,87	68,50	23,97	3,87
1,7 m	75,03	26,26	5,87	75,03	26,26	3,87
1,8 m	92,79	32,48	5,87	92,79	32,48	3,87
1,9 m	98,42	34,45	5,87	98,42	34,45	3,87
2,0 m	104,75	36,66	5,87	104,75	36,66	3,87
2,1 m	110,53	38,69	5,87	110,53	38,69	3,87
2,2 m	116,41	40,74	5,87	116,41	40,74	3,87
2,3 m	122,42	42,85	5,87	122,42	42,85	3,87
2,4 m	128,45	44,96	5,87	128,45	44,96	3,87
2,5 m	134,33	47,01	5,87	134,33	47,01	3,87
2,6 m	160,62	56,22	5,87	160,62	56,22	3,87
2,7 m	168,17	58,86	5,87	168,17	58,86	3,87
2,8 m	175,66	61,48	5,87	175,66	61,48	3,87
2,9 m	182,55	63,89	5,87	182,55	63,89	3,87
3,0 m	190,52	66,69	5,87	190,52	66,69	3,87
3,1 m	197,95	69,28	5,87	197,95	69,28	3,87
3,2 m	205,17	71,81	5,87	205,17	71,81	3,87
3,3 m	212,78	74,47	5,87	212,78	74,47	3,87
3,4 m	220,37	77,13	5,87	220,37	77,13	3,87
3,5 m	227,95	79,78	5,87	227,95	79,78	3,87

Pos. 12.09

Tiderne for lægning gælder for rør indtil Ø 105 mm. For over Ø 105 mm til og med Ø 160 mm betales et tillæg på 10 %

Plastrør (kloakrør af pvc)

Opravning, tilfyldning og stampning, samt lægning af plastrør indtil og med Ø 200 mm betales efter tabellen pos. 12.10.

Pos. 12.10

Dybde	Plastrør op til Ø 160 mm.			Plastrør op til Ø 200 mm.		
	Hånd grave	Maskin grave	Lægge	Hånd grave	Maskin grave	Lægge
	Min.	Min.	Min.	Min.	Min.	Min.
0,1 m	4,81	1,69	3,17	6,12	2,14	3,83
0,2 m	7,72	2,70	3,17	9,72	3,40	3,83
0,3 m	11,17	3,91	3,17	13,84	4,84	3,83
0,4 m	14,73	5,16	3,17	18,02	6,31	3,83
0,5 m	18,22	6,38	3,17	22,37	7,83	3,83
0,6 m	25,90	9,06	3,17	26,55	9,29	3,83
0,7 m	30,13	10,55	3,17	30,79	10,78	3,83
0,8 m	34,32	12,01	3,17	34,32	12,01	3,83
0,9 m	38,95	13,63	3,17	39,51	13,83	3,83
1,0 m	43,51	15,23	3,17	44,29	15,50	3,83
1,1 m	48,09	16,83	3,49	48,80	17,08	4,21
1,2 m	52,54	18,39	3,49	53,36	18,68	4,21
1,3 m	57,25	20,04	3,49	58,02	20,31	4,21
1,4 m	61,91	21,67	3,49	62,64	21,93	4,21
1,5 m	66,74	23,36	3,49	68,28	23,90	4,21
1,6 m	71,50	25,02	3,49	72,38	25,33	4,21
1,7 m	76,26	26,69	3,49	77,08	26,98	4,21
1,8 m	94,09	32,93	3,49	101,49	35,52	4,21
1,9 m	99,85	34,95	3,49	107,91	37,77	4,21
2,0 m	106,19	37,17	3,49	114,27	40,00	4,21
2,1 m	111,98	39,19	3,65	120,92	42,32	4,40
2,2 m	117,83	41,24	3,65	126,86	44,40	4,40
2,3 m	123,83	43,34	3,65	133,66	46,78	4,40
2,4 m	129,91	45,47	3,65	139,68	48,89	4,40

2,5	m	135,73	47,51	3,65	146,29	51,20	4,40
2,6	m	152,81	53,49	3,65	162,29	56,80	4,40
2,7	m	169,53	59,34	3,65	169,78	59,43	4,40
2,8	m	176,90	61,92	3,65	177,11	61,99	4,40
2,9	m	183,78	64,32	3,65	183,97	64,39	4,40
3,0	m	191,95	67,18	3,65	192,27	67,30	4,40
3,1	m	197,80	69,23	3,65	199,79	69,93	4,40
3,2	m	205,06	71,77	3,65	206,72	72,35	4,40
3,3	m	212,59	74,41	3,65	214,31	75,01	4,40
3,4	m	220,18	77,06	3,65	221,86	77,65	4,40
3,5	m	227,65	79,68	3,65	229,45	80,31	4,40
3,6	m	265,56	92,95	3,65	266,00	93,10	4,40
3,7	m	274,02	95,91	3,65	274,81	96,18	4,40
3,8	m	283,26	99,14	3,65	283,39	99,19	4,40
3,9	m	291,61	102,06	3,65	291,80	102,13	4,40
4,0	m	301,50	105,53	3,65	301,84	105,64	4,40

Pos. 12.11

Hvor opgravning er foretaget med maskine, betales tillæg efter pos. 12.05. Såfremt der forlanges udlagt sandfyld under ledninger, bortfalder tillægget.

Tilslutninger og forbindelser

Pos. 12.12

For tilslutning til nedløbsbrønde (runde og firkantede)

betales pr. stk. et tillæg på3,17 min

Pos. 12.13

Hvor tilstedeværende ledninger slutes til nye, betales

et tillæg på pr. stk.7,44 min

Pos. 12.14

For tilmuring af afbrudte, gamle ledninger, indtil 25 cm, betales

et tillæg på pr. stk.3,60 min

Pos. 12.15

For grenrør uden for brønde betales pr. stk.2,31 min

Pos. 12.16

For fodbøjninger og vandlåse betales pr. stk.6,00 min

Pos. 12.17

For anbringelse af glidemuffer i brønde og fundamenter indtil 24 cm længde betales pr. stk. 6,68 min

Pos. 12.18

For anbringelse af løse muffesamlinger, skydemuffer eller overgangsstykker til beton eller lignende betales pr. stk. 6,68 min

Pos. 12.19

For anbringelse af propper (slutpropper) betales pr. stk. 1,92 min

Pos. 12.20

For anbringelse af samlemuffer til påklæbning betales pr. stk. 6,31 min

Pos. 12.21

For lægning og samling af indvendige afløbsledninger af plastrør i rækkehuse, parcelhuse og sommerhuse tillægges 35 %

Sandfyld under ledninger

Pos. 12.22

For modtagelse, udligning og regulering af sandfyld under ledninger, når fylden aflæsses således, at trilning undgås, betales for tykkelser indtil 15 cm pr. m ledning pr. m. 1,79 min

Pos. 12.23

For hver 5 cm yderligere tykkelse tillægges pr. m ledning pr. m.... 0,20 min

Pos. 12.24

Såfremt sandfylden læses i transportredskab og transporteres indtil 20 m, betales pr. m³ 15,72 min

Pos. 12.25

For transport ud over 20 m betales pr. m..... 0,35 min

Kloak påboring af insitumuffer

Pos. 12.26

For udmåling, kopboring og montering af insitu tilslutning i plastbrønde betales pr. stk. muffe.. 9,17 min

Nedlægning af kabelrør (tomrør)

Pos. 12.27

For lægning af plast kabelrør og lignende træk- og foringsrør i op til Ø 110 mm inklusive forekommende afkortninger og eventuelt markeret eller afdækket med bånd betales pr. m..... 1,22 min

Det tilhørende gravearbejde betales efter pos.12.08

Plastbrønde

Tid. pr. stk. brønd at udgrave for, nedsætte og fylde omkring, samt anbringelse af karm i opgiven højde. Dybden regnet fra indvendig bund til overkant af karm. En rørbrønd bestående af 62,8 cm brønd og 62,8 cm rør og karm, kan kun regnes til 1,25 m dybde.

Pos: 12.28

Plastbrønde	Håndgravet			Maskingravet		
	Jordarbejde	Sætning	I alt	Jordarbejde	Sætning	I alt
Ø 150 mm.	Min.	Min.	Min.	Min.	Min.	Min.
Dybde 1,25 m stk.	16,92	13,46	30,38	5,92	13,46	19,38
Dybde 1,60 m stk.	21,52	14,50	36,02	7,53	14,50	22,03
Dybde 2,00 m stk.	27,45	25,96	53,41	9,61	25,96	35,57
Ø 200 mm.						
Dybde 1,25 m stk.	23,90	15,68	39,58	8,36	15,68	24,04
Dybde 1,60 m stk.	31,26	18,87	50,13	10,94	18,87	29,81
Dybde 2,00 m stk.	39,42	21,49	60,91	13,80	21,49	35,29
Dybde 2,50 m stk.	50,69	26,29	76,97	17,74	26,29	44,03
Dybde 3,00 m stk.	61,88	31,22	93,10	21,66	31,22	52,88
Dybde 3,50 m stk.	74,06	39,03	113,10	25,92	39,03	64,96
Dybde 4,00 m stk.	86,28	48,02	134,31	30,20	48,02	78,22
Dybde 4,50 m stk.	99,68	59,02	158,70	34,89	59,02	93,91
Dybde 5,00 m stk.	110,10	71,50	181,60	38,53	71,50	110,03
Ø 300 mm.						
Dybde 1,25 m stk.	32,72	21,53	54,25	11,45	21,53	32,99
Dybde 1,60 m stk.	41,80	25,27	67,07	14,63	25,27	39,90
Dybde 2,00 m stk.	52,90	29,59	82,48	18,51	29,59	48,10
Dybde 2,50 m stk.	67,70	33,28	100,99	23,70	33,28	56,98
Dybde 3,00 m stk.	82,82	39,65	122,47	28,99	39,65	68,64
Dybde 3,50 m stk.	98,70	48,72	147,42	34,54	48,72	83,26
Dybde 4,00 m stk.	115,13	59,14	174,27	40,30	59,14	99,44
Dybde 4,50 m stk.	132,62	73,59	206,21	46,42	73,59	120,01
Dybde 5,00 m stk.	150,12	90,59	240,71	52,54	90,59	143,13

Ø 400 mm.						
Dybde 1,25 m stk.	44,17	29,12	73,29	15,46	29,12	44,58
Dybde 1,60 m stk.	56,53	34,17	90,70	19,79	34,17	53,96
Dybde 2,00 m stk.	71,59	39,84	111,43	25,05	39,84	64,89
Dybde 2,50 m stk.	91,53	43,28	134,81	32,04	43,28	75,31
Dybde 3,00 m stk.	112,90	51,63	164,54	39,52	51,63	91,15
Dybde 3,50 m stk.	134,83	63,35	198,18	47,19	63,35	110,54
Dybde 4,00 m stk.	158,11	76,94	235,05	55,34	76,94	132,28
Dybde 4,50 m stk.	182,25	95,49	277,74	63,79	95,49	159,28
Dybde 5,00 m stk.	207,20	117,77	324,98	72,52	117,77	190,30

§13 Vinterforanstaltninger

Pos. 13.00

Efterfølgende akkordtider omfatter afhentning af vintermåtter mm. i pladsens depot, transport indtil 20 m, pålægning inkl. pålægning af brædder, aftagning, transport tilbage samt genoplægning af materialet i ordnede stabler i pladsens depot.

Pos. 13.01

Til- og afdækning af vandrette flader med 50 mm vintermåtter betales pr. gang pr. m²:2,4 min

Pos. 13.02

Til- og afdækning af lodrette flader med 50 mm vintermåtter betales pr. gang pr. m²:4,3 min

