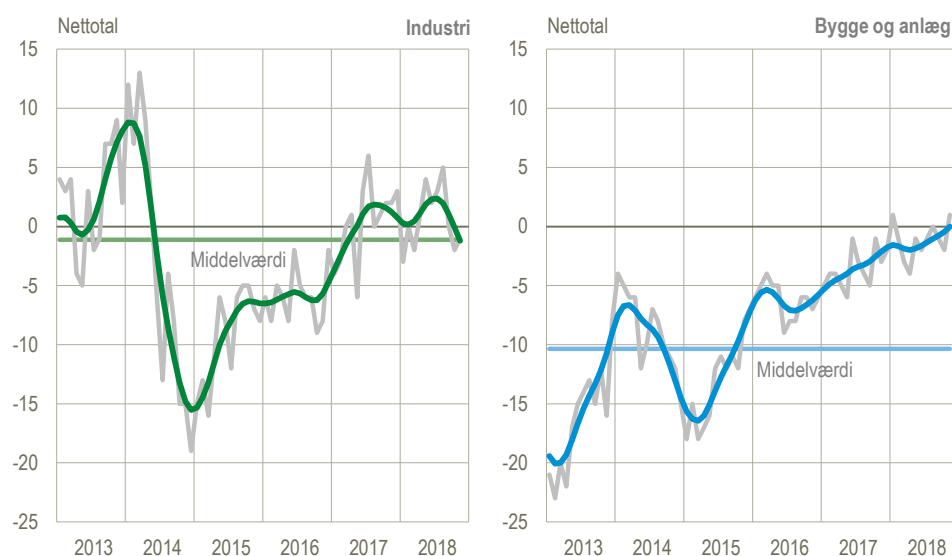


Stagnation i konjunkturbarometrene

Set bort fra byggeriet viser de sammensatte konjunkturindikatorer for industri, serviceerhverv og detailhandel faldende tendens i 2018. Gennemsnittet for 2018 (jan.-nov.) er dog fortsat på linje med eller højere end gennemsnittet for 2017 (jan.-dec.). Det samme gælder for *tillidsindikatoren*, der sammenfatter de fire erhvervs konjunkturbarometre samt forbrugerforventningerne.

Sammensat konjunkturindikator for industri samt bygge og anlæg, sæsonkorrigeret

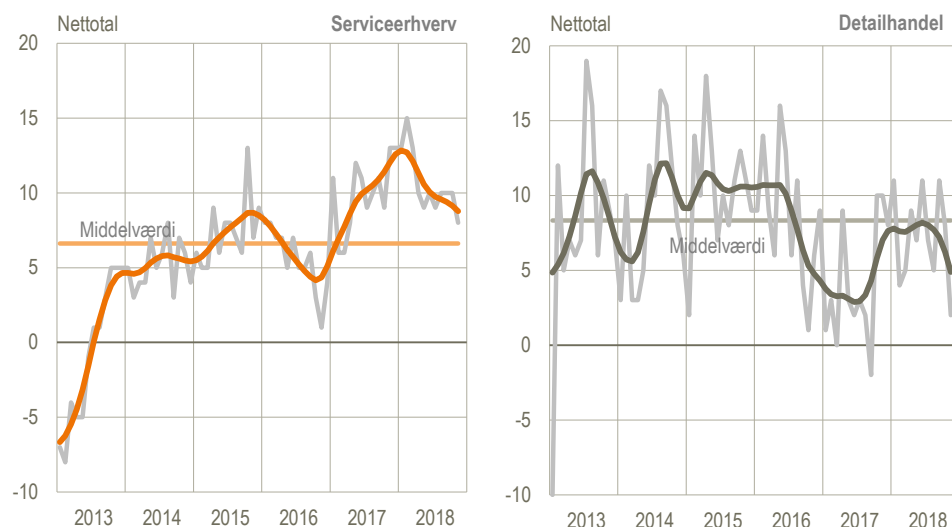


Anm.: Månedens værdier vises med grå; udglattede værdier med farve. Middelværdien er beregnet for 2005 og frem.

Serviceerhverv og detailhandel falder

Serviceerhvervenes konjunkturindikator er faldet fra 10 i oktober til 8 i november. Detailhandlens konjunkturindikator falder fra 8 til 2, især fordi et stort antal virksomheder oplever, at deres lagerbeholdning er mere end tilstrækkelig.

Sammensat konjunkturindikator for serviceerhverv (sæsonkorrigeret) og detailhandel.



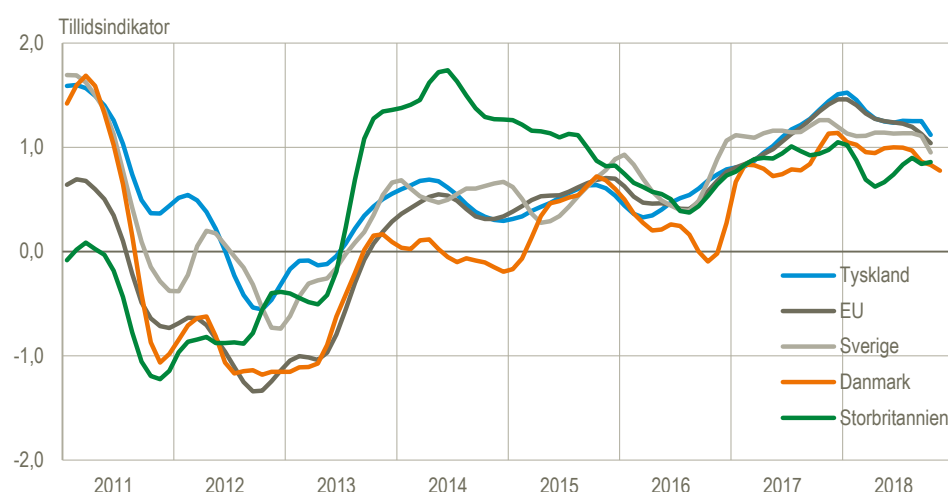
Anm.: Månedens værdier vises med grå; udglattede værdier med farve. Middelværdien er beregnet for maj 2011 og frem.

Tillidsindikatoren falder i 2018 for Danmark og i samhandelslande

Tillidsindikatoren, som er baseret på et bredt udvalg af de fire erhvervs konjunkturindikatorer samt [forbrugerforventningerne](#), er faldet fra 0,83 i oktober til 0,78 i november. Tilsvarende indikator faldt i oktober for EU, Tyskland og Sverige, men steg svagt for Storbritannien. For disse lande ses et fald igennem 2018 lige som for Danmark, hvilket bekræfter en generel afmatning, der ikke nødvendigvis peger på lavkonjunktur. Som det fremgår af grafen, er der siden 2012 en generelt stigende tendens.

November-tal for EU-landene offentliggøres dags dato omkring kl. 11 i omregnede [tillidsindikator](#) hos Danmarks Statistik og i originale Economic Sentiment Indicators hos [EU-kommissionen](#).

Tillidsindikator. Konjunkturudvikling i Danmark og europæiske samhandelslande, sæsonkorrigeret

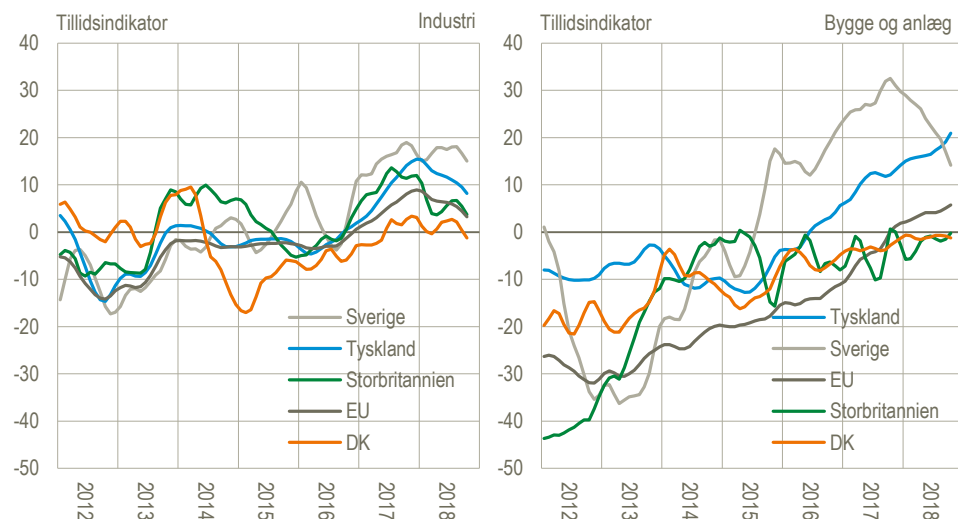


Anm.: Tillidsindikatoren er baseret på de fire erhvervsgrøner industri, byggeri, serviceerhverv og detailhandel samt forbrugerforventningerne. Data er udglattede, dog ikke for de seneste tre måneder. Kurverne bevæger sig i et standardiseret interval, der typisk ligger mellem minus 2 og plus 2. For seneste måned er kun tallet for Danmark pt. tilgængeligt.

Industrien dykker i EU, mens byggeriet varierer imellem landene

Den sammensatte konjunkturindikator for industrien i EU, Tyskland, Sverige og Storbritannien falder over de seneste måneder af 2018. Det er samme tendens som i Danmark. For bygge og anlæg er der stadig fuldt fart på den tyske indikator og dermed det samlede EU, mens Danmark og Storbritannien stagnerer og Sverige over de seneste 12 måneder har været inde i et dyk.

Sammensatte konjunkturindikatorer for EU-lande, sæsonkorrigeret, til og med oktober 2018



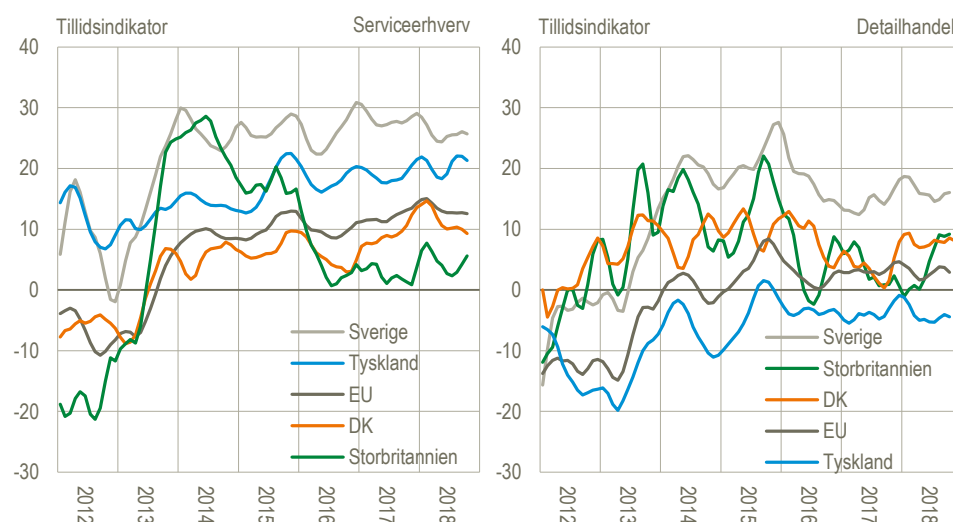
Anm.: De sammensatte konjunkturindikatorer for øvrige EU-lande består af samme komponenter som for de danske – se tabel nederst i denne udgivelse. Citeret fra DG ECFIN og udglattet.

Serviceerhverv og detailhandel ligger forholdsvis fladt i EU

I forhold til Danmark, der dykker i serviceerhvervets sammensatte konjunkturindikator, ligger øvrige EU-lande med en temmelig flad tendens igennem 2018. Der er dog en svagt nedadgående tendens for det samlede EU.

Storbritanniens sammensatte konjunkturindikator for detailhandel stiger markant i 2018, mens tendensen for de øvrige landes indikator er flad.

Sammensatte konjunkturindikatorer for EU-lande, sæsonkorrigeret, til og med oktober 2018



Anm.: De sammensatte konjunkturindikatorer for øvrige EU-lande består af samme komponenter som for de danske – se tabel nederst i denne udgivelse. Citeret fra DG ECFIN og udglattet.

Sammensat konjunkturindikator og komponenter. Sæsonkorrigerede tal er angivet med: (s.k.)

		2017		2018				
		Nov.	Juni	Juli	Aug.	Sept.	Okt.	Nov.
Industri	Sammensat (s.k.)	2	2	3	5	0	-2	-1
	Produktionsforventning (s.k.)	19	18	22	24	22	21	29
	Ordrebeholdning	-6	-7	-11	-7	-11	-17	-17
	Færdigvarelagre	8	6	3	3	12	9	14
Bygge og anlæg	Sammensat (s.k.)	-3	-2	-1	0	-1	-2	1
	Beskæftigelsesforventning (s.k.)	9	6	9	10	12	10	14
	Ordrebeholdning (s.k.)	-14	-10	-10	-10	-13	-14	-12
Serviceerhverv	Sammensat (s.k.)	13	10	9	10	10	10	8
	Faktisk omsætning (s.k.)	14	9	10	10	11	10	11
	Forventet omsætning (s.k.)	15	14	12	10	11	12	9
	Faktisk forretningsituation (s.k.)	9	6	6	10	7	7	5
Detailhandel	Sammensat	10	11	7	5	11	8	2
	Faktisk omsætning	6	31	18	8	11	0	3
	Forventet omsætning	33	12	14	17	30	35	33
	Lagerbeholdning	8	10	11	10	9	12	31

Anm.: De sammensatte konjunkturindikatorer er beregnet som simpelt gennemsnit af de to eller tre underindikatorer. Lagerbeholdninger regnes med omvendt fortegn i den sammensatte konjunkturindikator, idet for store lagre anses som ugunstigt.

Mere information: Konjunkturbarometrene er udarbejdet i partnerskab med EU-Kommissionen og offentliggøres mere detaljeret på www.statistikbanken.dk/2459 i Statistikbanken. Tilsvarende europæiske data findes hos Directorate General for Economic and Financial Affairs i [DG ECFINs database](#).

Læs mere om forskellige konjunkturindikatorer og se seneste nøgletal på www.dst.dk/konjunkturdata.

Kilder og metoder: Metoden er beskrevet i [statistikdokumentationerne](#) for de respektive konjunkturbarometre. Kun tidsserier, der udviser en klar sæson-effekt, er korrigeret for sæsonudsving. Tallene er indsamlet mellem den 25. i måneden før og den 21. i den aktuelle måned. **Nettotal** udtrykker forskellen mellem procentandelene af virksomheder, vægtet efter beskæftigelse, der har angivet hhv. positive og negative forventninger.

Næste offentliggørelse: *Konjunkturbarometer for erhvervene, december 2018* udkommer 4. januar 2019.

Henvendelse: Erik Slentø, tlf. 39 17 30 88, esl@dst.dk
Bo Eriksen, tlf. 39 17 35 52, bhe@dst.dk