



**RÅDET** FOR  
SOCIALØKONOMISKE  
VIRKSOMHEDER

---

# Årsrapport 2015

Rådet for Socialøkonomiske Virksomheder

Udgiver:

© Rådet for Socialøkonomiske Virksomheder

Udgivet:

November 2015

Redaktion:

Kathrine Schmidt Jensen

Sophian Drif

Charlotte Holmer Kaufmanas

Foto:

Jeppe Bøje Nielsen

Layout:

4PLUS4

ISBN: 9788790774707 (trykt udgave)

ISBN: 9788790774721 (elektronisk udgave)

# Indhold

Rådet for Socialøkonomiske Virksomheder .....	5
Rådets medlemmer .....	6
Forord .....	8
Indledning .....	10
Temaer .....	13
1. Viden og formidling om socialøkonomiske virksomheder .....	13
2. Kommunale og private initiativer til støtte for socialøkonomiske virksomheder.....	19
3. Kompetenceudvikling af sociale iværksættere / entreprenører .....	25
4. Et bæredygtigt socialt investeringsmarked .....	28
5. Måling af social værdi .....	30
Efterskrift .....	33
Rådets aktiviteter i 2015 .....	34



# Rådet for Socialøkonomiske Virksomheder

Rådet for Socialøkonomiske Virksomheder blev nedsat af regeringen i januar 2015 og har til formål at følge udviklingen af den danske sektor for socialøkonomi og arbejde for et styrket fokus, der kan fremme socialøkonomiske virksomheders rammer i Danmark.

Rådet har blandt andet til opgave at:

- Støtte op om indsatsen for socialøkonomiske virksomheder og fungere som sparringspartner for Vækstcenter for socialøkonomiske virksomheder.
- Følge den socialøkonomiske sektors udvikling og vejlede om, hvordan der bedst støttes op omkring socialøkonomiske virksomheders vilkår.
- Bidrage til den offentlige debat om socialøkonomiske virksomheder.

Rådet for Socialøkonomiske Virksomheder er uafhængigt af regeringen.

## Sekretariat

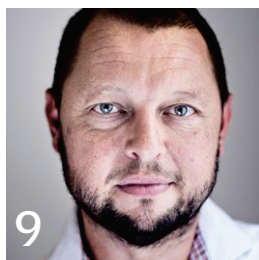
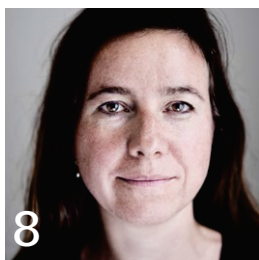
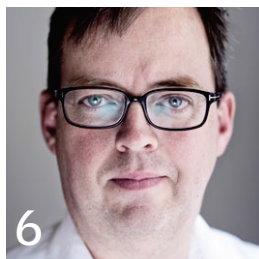
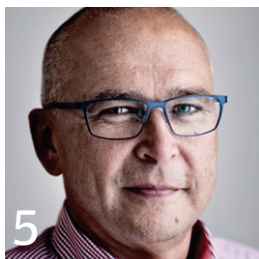
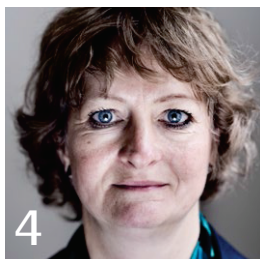
Vækstcenter for socialøkonomiske virksomheder har fungeret som sekretariat for Rådet:

- Charlotte Holmer Kaufmanas, leder
- Sophian Drif, rådssekretær og konsulent
- Kathrine Schmidt Jensen, konsulent
- Uffe Lembo, konsulent
- Ulrik Boe Kjeldsen, konsulent
- Tommy Engedal Kronborg, konsulent
- Lotta Salling, konsulent
- Isak Kornerup Houe, konsulent
- Mia Steen Hansen, konsulent
- Rikke Rask Hoffland, konsulent
- Magnus Volkmar Mobeck, studentermedhjælper
- Hanne Østergaard Nielsen, praktikant
- Simone Wittendorff Olsen, praktikant

# Rådets medlemmer

Rådet består af 9 medlemmer fra erhvervsorganisationer og civilsamfundet. Medlemmerne udpeges for 2 år ad gangen.

Rådets nuværende medlemmer er:



1. Stine Bosse (formand)
2. Lars Hulgård  
Professor, Roskilde Universitet
3. Lars Jannick Johansen  
Direktør, Den Sociale Kapitalfond
4. Line Barfod  
Advokat, Advokaterne Foldschack & Forchhammer
5. Peter Nørgaard  
Direktør, Creativ Company A/S
6. Niels Arendt Nielsen  
Kontorchef, KL
7. Marie-Louise Knuppert  
Ledelsessekretær, LO
8. Sara Krüger Falk  
CSR konsulent, Dansk Industri
9. Jon Krog  
Branchedirektør, Selveje Danmark/  
Dansk Erhverv

Udover de nævnte medlemmer er der til Rådet tilknyttet observatører fra en række styrelser og ministerier:

- Knud Aarup  
Direktør, Socialstyrelsen (SM)
- Anders Hoffmann  
Vicedirektør, Erhvervsstyrelsen (EVM)
- Martin Ulrik Jensen  
Kontorchef, Økonomi og Indenrigsministeriet
- Morten Binder  
Direktør, Styrelsen for Arbejdsmarked og Rekruttering (BM)
- Mikael Lynnerup Kristensen  
Kontorchef, Ministeriet for By, Bolig og Landdistrikter

# Forord

Socialøkonomiske virksomheder har med sit unikke koncept et stort potentiale. Mange af virksomhederne skaber meningsfuld beskæftigelse eller tilbyder uddannelse til udsatte borgere. Andre løfter væsentlige samfundsmæssige opgaver inden for fx miljø, kultur eller sundhed. Fælles for alle virksomhederne er, at de bidrager til samfundsøkonomien og til løsningen af opgaver for det private og det offentlige på nye måder. Og der skal ikke meget til før, at gevinsten er stor. Undersøgelser fra KORA<sup>1</sup> og COWI<sup>2</sup> viser, at lykkes det at få bare en lille andel af udsatte ledige i beskæftigelse, så sparer samfundet mange millioner kroner hvert år. Og det er ikke kun en gevinst målt i kroner og ører. Meningsfuld beskæftigelse til udsatte borgere øger også livsværdien for den enkelte.

Uden for Danmarks grænser står socialøkonomi højt på dagsorden. EU kommissionen har allokeret særlige midler til at styrke og fremme socialøkonomi<sup>3</sup>. Kommissionen ser potentialet i den socialøkonomiske forretningsmodel og i den sociale innovation, som virksomhederne skaber. En innovation, som kan medføre en nytænkning i samspillet mellem social-, beskæftigelses-, miljø- og erhvervs politik.

I Storbritannien er der indført en særlig socialøkonomisk virksomhedsform, "Community Interest Companies" (CIC), som ved udgangen af 2015, tæller omkring 10.000 registrerede virksomheder<sup>4</sup>. I vores naboland Sverige har der i årevis været fokus på de beskæftigelsesintegrerende virksomheder, som arbejder for at få flere udsatte borgere i beskæftigelse. Netop denne indsats har medført en stigning i antallet af socialøkonomiske virksomheder, samt til oprettelsen af en national hjemmeside<sup>5</sup>, som sociale entreprenører kan bruge til både opstart og drift og hvor private og offentlige aktører kan finde de socialøkonomiske virksomheder. Sverige og Finland afprøver nu også instrumentet Social Impact Bonds – et instrument til at belønne socialpolitiske resultater fx målt på antal af udsatte borgere i arbejde<sup>6</sup>.

---

1 Det økonomiske potentiale af at få udsatte ledige i arbejde, KORA, 2015.

2 Samfundsøkonomiske gevinster ved arbejdsmarkedsrettede indsatser for personer med handicap, COWI, 2014.

3 ESF - Den Europæiske Socialfond.

4 Annual Report 2014/2015, Community Interest Companies, 2015.

5 sofisam.se

6 socialinnovation.se



Rådet for Socialøkonomiske Virksomheder har i den korte tid, vi har eksisteret, indhentet viden og inspiration fra Storbritannien, deltaget i den offentlige debat samt mødt aktører på tværs af feltet. Det har været inspirerende. Rådet har fundet et ståsted, og i denne rapport samler vi op og fokuserer på de næste skridt, der bør tages for, at området fortsat styrkes.

Da Rådet blev nedsat i starten af 2015, var en del af vores mandat at *”følge den socialøkonomiske sektors udvikling og vejlede i forhold til, hvordan der bedst kan støttes op omkring socialøkonomiske virksomheders vækstvilkår”*. Vi håber, at denne rapport medvirker til, at beslutningstagere i Danmark fremadrettet prioriterer indsatsen for socialøkonomiske virksomheder. Det er der brug for, ikke mindst, hvis alle skal have mulighed for at deltage på arbejdsmarkedet. Vi bliver ikke ved med at være et af de lykkeligste lande i verden, hvis vi efterlader udsatte borgere i ingenmandsland.

*Stine Bosse*

*Formand for Rådet for Socialøkonomiske Virksomheder*



# Indledning

Socialøkonomiske virksomheder adskiller sig fra velgørende organisationer med frivilligt arbejde. Det gør de ved at være baseret på en virksomhedsdrift med salg af produkter og serviceydelser til private forbrugere, andre virksomheder og det offentlige.

En socialøkonomisk virksomhed har i modsætning til andre virksomheder ikke kun en økonomisk bundlinje. En socialøkonomisk virksomhed har også en social bundlinje, hvor man skal gøre op, om man lever op til sit samfundsgavnligt formål. En socialøkonomisk virksomhed skal derfor både kunne drive en økonomisk bæredygtig forretning og samtidig yde den ekstra samfundsgavnligt indsats.

Der findes 2 typer af socialøkonomiske virksomheder:

- Socialøkonomiske virksomheder, der arbejder *med en målgruppe* og har et beskæftigelsesmæssigt formål, fx at hjælpe udsatte ind på arbejdsmarkedet.
- Socialøkonomiske virksomheder, der arbejder *for en målgruppe/sag*, fx i forhold til miljø, sundhed eller kultur.

Socialøkonomiske virksomheder spænder bredt, dels igennem deres aktiviteter, men også igennem deres forretningsmodeller. Deres aktiviteter placerer sig ofte i krydsfeltet mellem de tre traditionelle sektorer: Den offentlige sektor, den private sektor samt civilsamfundet.

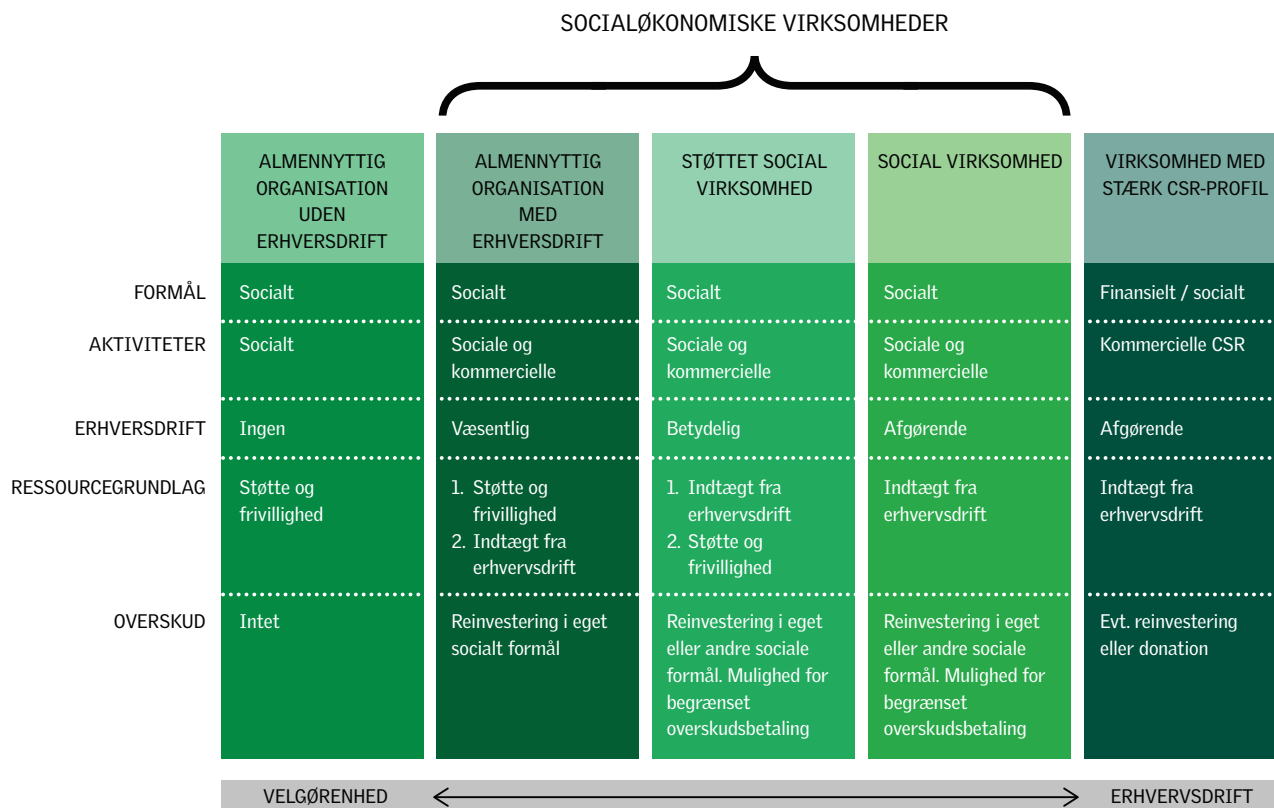


En privat virksomhed, der driver erhverv med det formål – gennem sit virke og indtjening – at fremme særlige sociale og samfundsgavnligt formål.

*Den danske definition på socialøkonomiske virksomheder.*

I følgende figur<sup>7</sup> illustreres variationen i forhold til forskelle i andelen af erhvervsdrift, sammensætning af resourcegrundlag og i den sociale håndtering af overskuddet. Figuren skal ikke forstås som et statisk billede af, hvor socialøkonomiske virksomheder kan placere sig, men derimod illustrerer den spændvidde, som socialøkonomiske virksomheder kan bevæge sig imellem.

Figur 1



7 Revideret figur fra Anbefalingsrapport, Udvalget for socialøkonomiske virksomheder, 2013.

## Årsrapporten

Rådet præsenterer i denne årsrapport fem temaer og forslag til, hvordan feltet af socialøkonomiske virksomheder kan styrkes. Et politisk flertal besluttede via finansloven 2013 at allokere midler til at styrke og fremme socialøkonomiske virksomheder i Danmark. Der blev bl.a. nedsat et Udvalg for Socialøkonomiske Virksomheder og deres anbefalingsrapport fra efteråret 2013 resulterede dels i en lov, der blev vedtaget i foråret 2014 og dels i udspillet "Flere og stærkere socialøkonomiske virksomheder i Danmark." Dette udspil resulterede bl.a. i oprettelsen af Vækstcenter for socialøkonomiske virksomheder, i oprettelsen af Rådet og i en række tværministerielle indsatser, som blev løst i samarbejde mellem Styrelsen for Arbejdsmarked og Rekruttering (STAR) og Socialstyrelsen.

Nogle af årsrapportens temaer er gengangere fra det tidligere udvalgs anbefalingsrapport, som Rådet mener bør løftes videre, mens de øvrige temaer er nye og afspejler Rådets arbejde og erkendelser i 2015. Alle fem temaer viser, at socialøkonomiske virksomheder er et felt, der er godt på vej, men hvor der stadig er meget, der kan gøres for at udnytte det fulde potentiale.

Temaerne er:

1. Viden og formidling om socialøkonomiske virksomheder
2. Kommunale og private initiativer til støtte for socialøkonomiske virksomheder
3. Kompetenceudvikling af sociale iværksættere / entreprenører
4. Et bæredygtigt socialt investeringsmarked
5. Måling af social værdi.

# Temaer

## 1. Viden og formidling om socialøkonomiske virksomheder

### Alle skal kende en socialøkonomisk virksomhed

Rådet ser med glæde på, at der i det seneste år er sket en stigning i kendskabet til socialøkonomiske virksomheder. Men selvom kendskabet og forståelsen er steget, så er der stadig mange, der ikke ved, hvad en socialøkonomisk virksomhed er, og hvilken værdi den kan bringe samfundet.

Et svagt kendskab til socialøkonomiske virksomheder har ikke kun en betydning for feltet selv. Man risikerer også at forspilde mulighederne for, at de socialøkonomiske virksomheder kan spille ind til løsningen af relevante samfundsudfordringer. Samtidig går det bredere erhvervsliv og andre aktører også glip af væsentlig inspiration til, hvordan de selv kan bidrage til løsning af samfundsproblemer.

Et større kendskab og forståelse kan også være med til at sikre, at flere forbrugere og offentlige og private indkøbere vælger socialøkonomiske varer og services, og det giver en økonomisk indsprøjtning til de socialøkonomiske virksomheder. Kendskabet er derfor en vigtig faktor, når feltet skal vokse sig større og stærkere.

En ny udbudslov<sup>8</sup> giver mulighed for, at man i offentlige indkøb kan reservere kontrakter til aktører, hvis hovedformål er social og faglig integration af mennesker med handicap eller socialt udsatte, når mindst 30 pct. af de beskæftigede er handicappede eller udsatte.

Socialøkonomiske virksomheder kan byde på disse kontrakter, hvis de lever op til kravene. Reglen kan også anvendes i EU udbud over tærskelværdien på 1 mio. kr. for stat og 1,5 mio. kr. for kommuner og regioner.

---

<sup>8</sup> Forslag til udbudsloven (L 19).



## Registreringsordningen

I 2015 blev det muligt at registrere sig som "registreret socialøkonomisk virksomhed" (RSV), som følge af Lov om registrerede socialøkonomiske virksomheder. Registreringen foregår som selvregistrering hos Erhvervsstyrelsen, som fører kontrol med, at de registrerede virksomheder lever op til lovens kriterier. Bag loven "*ligger en vision om, at flere væsentlige samfundsmæssige udfordringer i fremtiden bliver effektivt og hensynsfuldt løst af socialøkonomiske virksomheder til gavn for borgerne og samfundet. Samfundet står overfor en række udfordringer, som lav vækst, mange mennesker på kanten af arbejdsmarkedet, store globale miljøproblemer og stigende pres på sundhedssektoren. Erfaringer, såvel her i landet som internationalt, viser, at socialøkonomiske virksomheder kan bidrage til at løse nogle af disse samfundsmæssige udfordringer. Det kan ske direkte gennem deres virke, men også ved at inspirere den private og den offentlige sektor til sociale forandringer og til at sætte nye og højere standarder for vækst og velfærd*"<sup>9</sup>.

Erfaringer, såvel her i landet som internationalt, viser, at socialøkonomiske virksomheder kan bidrage til at løse nogle af disse samfundsmæssige udfordringer. Det kan ske direkte gennem deres virke, men også ved at inspirere den private og den offentlige sektor til sociale forandringer og til - inden for en uændret økonomiske ramme - at sætte nye og højere standarder for vækst og velfærd. Sidst men ikke mindst udgør de socialøkonomiske virksomheder en vigtig rolle i et offentligt system, hvor offentlig velfærd skabes og udvikles i et tæt samspil mellem det offentlige selv og dets omverden.



I Comeback laver vi socialiseringsprogrammer for unge mænd, som alle har massive psykiske og sociale vanskeligheder. Med vores forløb får vi gjort dem parate til at indtræde i arbejdslivet eller på en uddannelse igen.

*Poul Kellberg,  
Leder i Fonden Comeback Industries*

---

<sup>9</sup> Forslag til lov om registrerede socialøkonomiske virksomheder (L 148).

Vækstcenter for socialøkonomiske virksomheder lancerede sideløbende med registreringsordningen en offentlig database, hvor de registrerede virksomheder kan oprette profiler, så private og offentlige indkøbere kan læse om virksomhedernes produkt og sociale profil. Rådet ser registreringsordningen og databasen som vigtige byggesten på vej mod et øget kendskab til socialøkonomiske virksomheder.

## Forslag

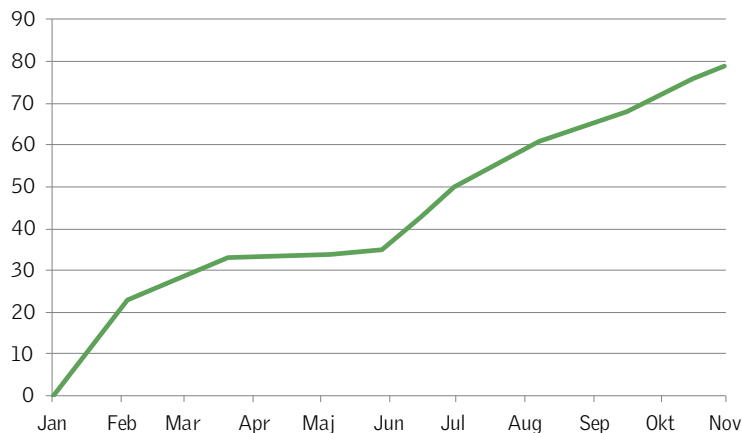
Rådet opfordrer til, at socialøkonomiske virksomheder bliver endnu mere synlige i den brede offentlighed og foreslår derfor følgende:

- Der fortsat i statsligt regi indsamles og formidles national og international viden om socialøkonomi. Bl.a. fra de nye socialfondsprojekter, via fortsat deltagelse i EU kommissionens ekspertgruppe samt nordiske netværk og arbejdsgrupper.
- Der afholdes temadage med henblik på at gøre indkøbere fra den private og offentlige sektor opmærksomme på registrerede socialøkonomiske virksomheder i deres indkøb.

Figur 2 viser udviklingen i virksomheder, der har opnået retten til at kalde sig 'registrerede socialøkonomiske virksomheder'. Registreringsordningen åbnede 1. januar, og da retten til at kalde sig RSV opnås 4 uger efter registrering, kunne de første virksomheder kalde sig registrerede ved udgangen af januar.



Figur 2



Udvikling i antal virksomheder, der har ret til at kalde sig registreret socialøkonomisk virksomhed.

### Definition af en registreret socialøkonomisk virksomhed

Virksomheden skal leve op til 5 lovbestemte kriterier for at blive registreret socialøkonomisk virksomhed.

Virksomheden skal:

1. have et socialt formål,
2. være erhvervsdrivende,
3. være uafhængig af det offentlige,
4. være inddragende og ansvarlig i sit virke og
5. have en social håndtering af sit overskud

Pr. 2/11 2015 er der 76 virksomheder, der har opnået retten til at kalde sig registreret socialøkonomisk virksomhed.





## 2. Kommunale og private initiativer til støtte af socialøkonomiske virksomheder

### Kommunen som løftestang for socialøkonomi

Kommunen er en vigtig samarbejdspartner og kunde for mange socialøkonomiske virksomheder, der beskæftiger udsatte ledige. For nogle endda den eneste kunde, hvis virksomheden fx primært lever af at sælge forløb og uddannelses tilbud til ledige, som kommunen betaler for. Derfor er kommunernes kendskab og indstilling til arbejdet med socialøkonomiske virksomheder og kommunens forvaltning af blandt andet udbudsregler og visitation af udsatte ledige afgørende for de rammer, virksomhederne arbejder under.

SFI påpeger i sin undersøgelse af socialøkonomiske virksomheder i Danmark<sup>10</sup>, at selvom en række virksomheder har gode samarbejdsrelationer til kommunerne, så støder de også ofte på vanskeligheder. Det gælder for eksempel i forhold til manglende fleksibilitet i visitationen af ledige til forskellige forløb, brugen af udbud, lange betalings- og refusionstider samt mangel på samarbejde mellem de forskellige forvaltninger.

Kommunen kan spille en vigtig proaktiv rolle i arbejdet for at skabe flere og stærkere socialøkonomiske virksomheder. Det gælder både som ambassadør for virksomhedsformen og i form af konkrete indsatser for at styrke viden og samarbejde internt i kommunen og dermed give virksomhederne bedre vilkår.

Rådet ser positivt på, at en række kommuner i 2015 har iværksat forskellige indsatser, der øger antallet af socialøkonomiske virksomheder eller forbedrer rammerne for de eksisterende. Nogle af de fremtrædende initiativer er der, hvor den socialøkonomiske model skaber både mere liv og arbejdspladser i landdistrikter og udsatte boligområder. Det seneste års erfaringer viser også, at en fokuseret strategisk indsats fra kommunalt hold kan være en effektiv måde at forbedre vilkårene for socialøkonomiske virksomheder. Fx har både Roskilde Kommune, Silkeborg Kommune og Kolding Kommune lanceret kommunale socialøkonomiske strategier.

---

10 Socialøkonomiske virksomheder i Danmark, SFI, 2013.

Der er dog stadig mange kommunale potentialer i forhold til socialøkonomiske virksomheder, der endnu ikke er indfriet. Rådet erfarer, at der stadig kun findes begrænset viden om udfordringerne i de socialøkonomiske virksomheders samarbejde med kommunerne, og hvordan de kan adresseres lokalt. Samtidig mangler der viden om, hvad kommunerne gør konkret for at udvikle feltet, og hvordan de indsatser, der er gennemført, har virket.

Socialøkonomiske virksomheder berører ofte en række problemstillinger, som går på tværs af skellene i kommunen og hos andre aktører. Samtidig udfordrer deres løsninger indimellem de eksisterende modeller og strukturer i kommunen. Derfor er der særligt brug for, at det lokale samarbejde styrkes, så vigtige interessenter kan mødes på tværs, dele viden, udvikle løsninger og koordinere deres arbejde.

Rådet erfarer, at der i kommuner landet over er interesse i at arbejde med socialøkonomiske virksomheder, men at nogle mangler inspiration til, hvordan de bedst griber det an. Hvis den enkelte kommune skal lykkes med at styrke sin indsats over for socialøkonomiske virksomheder, er det afgørende, at arbejdet ikke overlades til en enkelt dedikeret medarbejder, men får opbakning og opmærksomhed fra kommunens politiske og administrative ledelse.

## Forslag

Rådet vurderer, at der ligger et stort potentiale i offentlige myndigheders samarbejde med socialøkonomiske virksomheder og for at udnytte potentialet, foreslår Rådet følgende:

- Der i forbindelse med det nye EU-direktiv – implementeret i dansk ny udbudslov (L 19 vedtaget 19.11.2015) udarbejdes en vejledning om mulighederne for at fremme socialøkonomi og social inklusion gennem offentlige indkøb og udbud.
- Kommunerne deler viden om best practice for deres samarbejde med socialøkonomiske virksomheder
- Der udarbejdes vejledningsmateriale, der indeholder modeller og retningslinjer for, hvordan kommuner kan afknoppe aktiviteter til socialøkonomiske virksomheder.



Socialøkonomiske virksomheder kan tilbyde nye former for beskæftigelse og aktiviteter. I Silkeborg samarbejder vi med socialøkonomiske virksomheder, fordi vi mener, at de bidrager til et mere rummeligt arbejdsmarked, bedre velfærd for udsatte borgere samt lokal udvikling og jobskabelse.

*Steen Vindum,  
Borgmester i Silkeborg.*

### **Kommunale socialøkonomiske aktiviteter i 2015**

Som en del af udspillet "Flere og stærkere socialøkonomiske virksomheder i Danmark" modtog 17 kommuner penge til projektet "Styrket samarbejde mellem socialøkonomiske virksomheder og kommuner".

CABI har for Den Sociale Kapitalfond i 2014 og 2015 drevet et netværk med omkring 20 kommuner, der bl.a. har sikret direkte netværksskabelse mellem kommuner og socialøkonomiske virksomheder.

## Samarbejde med det øvrige erhvervsliv

Rådet ser et potentiale i et øget samarbejde mellem det øvrige erhvervsliv og de socialøkonomiske virksomheder fx igennem partnerskaber. Men partnerskaber opstår ikke af sig selv.

De traditionelle virksomheder kender ofte ikke til de socialøkonomiske virksomheder, da feltet stadig er relativt ungt og småt. De er heller ikke bekendt med den værdi, et partnerskab vil kunne medføre.

Samtidig er socialøkonomiske virksomheder ofte små virksomheder med begrænsede økonomiske ressourcer, forretningskompetencer og et lille kendskab til partnerskabsindgåelse med traditionelle virksomheder.

De traditionelle virksomheder er drevet af behovet for indtjening, innovation, nye markeder, samarbejdspartnere og viden. Her kan de socialøkonomiske virksomheder bidrage med deres bud på innovative løsninger af samfundsudfordringer samt med deres kendskab til at drive forretning på en alternativ måde.

Samtidig kan de traditionelle virksomheder understøtte de socialøkonomiske virksomheder med forretningsdrift og hjælp til markedsføring, så den socialøkonomiske virksomhed bl.a. opnår et større kundegrundlag og adgang til større kapital igennem salg af varer og services.

### Forslag

Rådet opfordrer til, at der opstår flere partnerskaber mellem traditionelle virksomheder og socialøkonomiske virksomheder og foreslår derfor følgende:

- Der indsamles viden om partnerskaber og udarbejdes et katalog til fremtidig inspiration, der viser den værdi partnerskabet kan give for begge virksomheder.
- Der etableres netværksinitiativer (som fx Code of Care), hvor fokus ikke alene er på socialøkonomiske virksomheder, men nærmere på at udbrede inspiration og læring fra socialøkonomiske virksomheder til det bredere erhvervsliv og samfund.

Som en del af udspillet "Flere og stærkere socialøkonomiske virksomheder i Danmark" modtog 11 partnerskaber mellem socialøkonomiske og traditionelle virksomheder puljemidler i 2015. Disse partnerskaber har bidraget med viden om de muligheder, der kan opstå, når en socialøkonomisk virksomhed og en traditionel virksomhed går sammen om at skabe et nyt produkt eller ny viden.

➤ Vores samarbejde har haft afgørende betydning for at skabe og drive en uddannelse, der giver værdi både i en menneskelig, samfundsmæssig og forretningsmæssig optik. Fakta og Unges Uddannelsescenter kunne ikke have udviklet Klar Til Start hver for sig. Det er alene i det krydsfelt, hvor Faktas forretningsmæssige faglighed møder Unges Uddannelsescenters kompetencer og indsigt i unge med autisme, at samarbejdet for alvor giver mening. Det skaber værdi både i virksomhedens drift og kursisternes liv.

*Salgsdirektør i Fakta, Jens Rosmundstad om samarbejdet med den registrerede socialøkonomiske virksomhed Unges Uddannelsescenter*





### 3. Kompetenceudvikling af sociale iværksættere / entreprenører

#### Udvikling af en infrastruktur med kompetencestøtte til sociale iværksættere

Danmarks socialøkonomiske iværksættere kommer fra mange forskellige baggrunde. I disse dage er der stigende interesse fra blandt andet foreninger og private virksomheder, som alle ønsker at starte socialøkonomiske virksomheder.

De sociale iværksættere udmærker sig ved at have rigtig gode ideer til at løse samfundsmæssige udfordringer. Ideer som ofte tager udgangspunkt i iværksætterens baggrund og baserer sig på stor viden, fagprofessionelle kompetencer og/eller nær berøring med en given problemstilling eller målgruppe.

Modsat har langt fra alle sociale iværksættere en forretningsmæssig uddannelse eller baggrund, og således ofte en meget begrænset viden om iværksætteri og forretningsudvikling. Denne viden er nødvendig, hvis man skal drive en virksomhed med succes og overskud.

Det brede felt af nye socialøkonomiske iværksættere møder store og komplekse udfordringer. I første omgang når de skal udvikle en forretningsmodel, der både leverer værdi for kunderne – og for samfundet. Og senere når de skal drive en virksomhed, der både er konkurrencedygtig og inkluderende i sit daglige virke.

Forretningsudvikling af socialøkonomiske virksomheder er ofte et spørgsmål om at skabe forståelse for hvilken forretningsmodel, der bedst understøtter den enkelte virksomheds sociale formål – og samtidig skaber en bæredygtig forretning. Det kræver kapacitetsopbygning, når en virksomhed går fra sin idéfase til at blive en etableret virksomhed, og der skal udvikles en forretningsmodel, der både er social og kommerciel.

En del kommunale erhvervsservicecentre og væksthuse søger i dag at vejlede socialøkonomiske virksomheder. Imidlertid viser erfaringerne, at der endnu mangler erfaringer og kompetencer i det generelle erhvervsfremmesystem til at give socialøkonomiske virksomheder den kvalificerede specialiserede vejledning, de efterspørger.

Omvendt er der siden 2013 udviklet og testet specialiserede, tidsbegrænsede tilbud med målrettet kompetencestøtte til socialøkonomiske virksomheder. To større programmer er Det Sociale Vækstprogram, der i perioden 2013-16 tilbyder målrettede og intensive forretningsudviklingsforløb for socialøkonomiske virksomheder på beskæftigelsesområdet, samt Social StartUp, der tilbyder kapital og kompetencestøtte til socialøkonomiske iværksættere i perioden 2014-16.

Erfaringerne fra Det Sociale Vækstprogram og Social StartUp samt de specialiserede programmer viser, at kvalificeret, målrettet rådgivning bidrager til både flere job og uddannelsespladser til udsatte ledige samt øget økonomisk bæredygtighed hos de deltagende socialøkonomiske virksomheder. Det styrker deres samfundsindsats og understreger deres potentiale for samfundet<sup>11</sup>.

Det er derfor vigtigt, at der eksisterer tilbud, der kan vise retning, give inspiration og tilbyde vejledning til socialøkonomiske iværksættere med udgangspunkt i de mange socialøkonomiske forretningsmodeller, der allerede i dag tilfører værdi til det danske samfund.

---

11 Aktiviteter, resultater og perspektiver, Den Sociale Kapitalfond, 2015.

## Forslag

Rådet ønsker, at indsatsen for socialt entreprenørskab bliver styrket og foreslår følgende:

- Erfaringerne fra eksisterende programmer til forretningsudvikling af socialøkonomiske virksomheder udbredes til andre dele af erhvervsfremmesystemet og kommunerne med henblik på at styrke kvalificeret kompetenceudvikling af sociale iværksættere.
- Der afsættes puljer til at forlænge programmerne Det Sociale Vækstprogram samt Social StartUp, så man styrker iværksætteri med sociale formål.
- Kommuner, væksthuse og erhvervscentre tilbydes hjælp til implementering af værktøjet "Det Sociale Væksthjul" i deres rådgivning.
- I resultatkontrakten for de regionale Væksthuse skrives det ind, at væksthuse også har til opgave at rådgive socialøkonomiske virksomheder.
- De socialøkonomiske virksomheder gøres opmærksom på de eksisterende rådgivningsmuligheder om socialfaglig viden vedrørende forskellige udsatte målgrupper i Danmark.

## 4. Et bæredygtigt socialt investeringsmarked

### Danmark har også mulighed for at være med

Markedet for sociale investeringer er relativt umodent i Danmark, og der er ganske få investorer og kapitalformidlere såsom Den Sociale Kapitalfond og enkelte socialt orienterede banker (fx Merkur Andelskasse). Det betyder, at socialøkonomiske virksomheder må konkurrere med alle andre virksomheder om traditionelle banklån og investorinteresse.

Ved længere udsigt til udbytte afstår flere investorer for investering i de socialøkonomiske virksomheder, og derfor har de socialøkonomiske virksomheder ofte en begrænset egenkapital, der vanskeliggør lån. Manglen på adgang til kapital gør det vanskeligt for virksomhederne at skalere. Samtidig mangler der også midler til at understøtte et vækstlag, der kan udvikle næste generation af sociale forretningsmodeller.

De socialøkonomiske virksomheder skal kunne dokumentere deres investeringsparathed ved at have professionelle forretningsmæssige kompetencer, forretningsmæssig volumen samt leveringsdygtighed for at der kan skabes perfekt match mellem virksomhed og investorer og banker.

Såkaldt impact investment, som omfatter anvendelse af investeringer til både at skabe finansielle og samfundsmæssige resultater, vinder stadig større udbredelse over alt i verden. Det må samtidig forventes, i forlængelse af FN's nye SDG mål, at impact investment dagsordenen vinder yderligere udbredelse i de kommende år.

Rådet ser med stor interesse på dette og på erfaringer fra især Storbritannien, som har vist, at der er væsentlige potentialer i at tilføre en blanding af private, almennyttige og offentlige midler til social finansiering. Erfaringerne viser, at det er vigtigt at understøtte alle led i en investeringsfødekæde, så virksomheder kan nå fra opstartsfasen til det punkt, hvor de kan bære investeringer. Eksempelvis kan tålmodige opstartslån bidrage til styrkelse af vækstlaget, således at nye sociale iværksættere kan eksperimentere med prototyper, pilotforsøg og markedsundersøgelser<sup>12</sup>.

---

12 Final report, Preparing the ground for a social investment market in Denmark, Vækstcenter for Socialøkonomiske virksomheder, 2015.

Der har i Storbritannien været gode erfaringer med at udnytte det potentiale, der ligger i at investere almennyttige fondes midler socialt. Det vil være hensigtsmæssigt at kigge på, hvordan kapital fra danske almennyttige fonde kan aktiveres til at understøtte sociale virksomheder.

## Forslag

Rådet mener, det vil være hensigtsmæssigt at styrke opstarten af et social investeringsmarked i Danmark og foreslår derfor følgende:

- Der arbejdes for, at flere finansielle aktører kan tilbyde social, 'tålmodig' finansiering, der giver socialøkonomiske virksomheder bedre muligheder for opstart og skalering.
- Der nedsættes en ekspertgruppe med medlemmer fra den finansielle sektor, som har til opgave at udvikle forslag til at fremme impact investment i Danmark.

## 5. Måling af social værdi

### Socialøkonomiske virksomheder skal dokumentere den forskel, de gør

Socialøkonomiske virksomheder bidrager med en væsentlig samfundsindsats. Samtidig med at virksomhederne fungerer på markedsvilkår og skal sikre økonomisk bæredygtighed, formår de at løfte væsentlige samfundsopgaver og ofte flere opgaver på en gang. Det kan være at give udsatte borgere et bedre liv og for nogle en mulighed for at komme på arbejdsmarkedet på normale eller særlige vilkår. Det kan være at bidrage til at løse klima- og miljøudfordringer. Det kan være at skabe liv og arbejdspladser i landdistrikter og i udsatte boligområder. Det kræver ofte stor innovationskraft og kompetence til at arbejde på flere forskellige felter på én gang. En række socialøkonomiske virksomheder har vist, at de kan bistå udsatte målgrupper med at komme i arbejde på særlige vilkår og i nogle tilfælde på normale vilkår. De socialøkonomiske virksomheder skaber således værdi på en række forskellige områder.

Men virksomhederne måler og dokumenterer sjældent den sociale værdi, som de skaber. Det kan være borgeres progression eller antallet af udsatte borgere, som de har ansat eller uddannet. Hvis de skal kunne det, kræver det, at virksomhederne har redskaber og vejledninger, der passer til deres virkelighed – samt at de kan få hjælp til at udvikle deres egne dokumentations- og opfølgingsmetoder. Vækstcenter for socialøkonomiske virksomheder har udarbejdet en guide til virksomhederne, men erfaringen viser, at måling og dokumentation ikke sker af sig selv, det kræver derimod undervisning og rådgivning af den enkelte virksomhed.



På Grantoftegård får vi folk til at turde at tage en uddannelse, selvom at de har fået at vide, at de ikke kunne, og vi kan få nogle skønne produkter ud af det samtidig.

*Marianne Stenkjær,  
Direktør Grantoftegård*

Og det er ikke kun virksomhederne selv, der skal ønske en måling af deres sociale værdi. For at virksomheder investerer i at måle og dokumentere deres sociale effekt bør kommuner, virksomheder, investorer og fonde opfordres til at efterspørge denne dokumentation. I takt med, at kommunernes egne tilbud også dokumenterer deres arbejde, bliver benchmarking muligt.

Der er behov for at beskrive og synliggøre de resultater, som socialøkonomiske virksomheder samlet skaber, og derfor er registreringen af socialøkonomiske virksomheder en unik mulighed for at se specifikt på, hvilken forskel de registrerede virksomheder gør.

## Forslag

Rådet mener, at de socialøkonomiske virksomheders muligheder for at måle og dokumentere deres samfundsgavnlige indsats skal styrkes og foreslår derfor at:

- Der afsættes nationale midler til, at socialøkonomiske virksomheder kan modtage vejledning i metoder og modeller fra Erhvervsstyrelsen til at dokumentere deres sociale værdiskabelse og til at kommunikere dette ud.
- Der afsættes midler til at iværksætte en national undersøgelse af den forandring (sociale/samfundsmæssige værdi), som de registrerede socialøkonomiske virksomheder har skabt fx gennem de sidste tre år. Denne suppleres af kontinuerlig opfølgning på nøgletal om socialøkonomiske virksomheder.





# Efterskrift

Rådet for Socialøkonomiske Virksomheder blev lukket ultimo 2015 i forlængelse af, at bevillingen for Vækstcenter for socialøkonomiske virksomheder udløb 31.12.2015.

Rådet vil gerne takke sekretariatet for de store resultater, der er skabt for relativt få midler.

Med denne rapport har Rådet pointeret væsentligheden i at forsætte en indsats for socialøkonomiske virksomheder og kommer med konkrete forslag hertil.

*Rådet for Socialøkonomiske Virksomheder*



# Rådets aktiviteter i 2015

Rådet har fungeret som sparringspartner for Vækstcenter for socialøkonomiske virksomheder og har været med til at kvalificere centrets arbejde.

## Konference

- "Socialøkonomiske virksomheder – sammen om fremtidens velfærd" d. 26/11

## Studietur

- Studietur til London – 27/2-28/2  
Rådet indhentede her viden om udviklingen af socialøkonomiske virksomheder i Storbritannien. Rådet mødtes med en lang række interessenter, herunder den britiske regering, finansielle institutioner og socialøkonomiske virksomheder.

## Oplæg

- Favrskov Kommune arbejdsmarkedsudvalg d. 19/3  
Ved Jon Krog

Ved Stine Bosse:

- Selveje Danmarks Årsmøde d. 29/4
- VFSA d. 26/5
- KL Social og sundhedspolitisk forum d. 28/5
- Folkemødet, Gladfonden d. 12/6

- Roskilde Sociale Iværksætterpris d. 30/10
- Spotlight på Socialt Iværksætteri d. 20/11

## Besøg

Ved Stine Bosse:

- Besøg på Bybi og Glad fonden d. 26/5
- Besøg på Unges Uddannelsescenter og Fakta d. 4/9

## Rådsmøder

- 1. rådsmøde d. 13/1
  - Gennemgang af kommissorium, forretningsorden samt fastlæggelse af årets temaer
- 2. rådsmøde d. 28/2
  - Tema: Socialøkonomisk virksomheders relevans i samfundet
  - Eksternt oplæg om kortlægningen af socialøkonomiske virksomheder i EU
- 3. rådsmøde d. 7/4
  - Tema: Socialøkonomisk investeringsmarked
  - Eksternt oplæg om potentialet ved sociale investeringer
- 4. rådsmøde d. 2/9
  - Tema: CSR-partnerskaber
- 5. rådsmøde d. 18/11
  - Tema: Årsrapport

**RÅDET** FOR  
SOCIALØKONOMISKE  
VIRKSOMHEDER

---